

ΑΧΙΛΛΕΩΣ Γ. ΧΑΛΔΑΙΑΚΗ

Η ΠΑΛΗΧΩΡΑ ΤΗΣ ΑΙΓΙΝΗΣ
ΣΥΝΤΟΜΟΝ ΟΔΟΙΠΟΡΙΚΟΝ

Ἐγκόλπιον ἡμερολόγιον τοῦ ἔτους 1993
* Ἱερᾶς Μητροπόλεως Ἑδρας, Σπετσῶν,
Αἰγίνης, Ἑρμιονίδος καὶ Τροιζηνίας.
* Ἱερᾶς Μονῆς Ἁγ. Νεκταρίου Αἰγίνης.

ΑΙΓΙΝΑ 1993

Η ΠΑΛΗΛΩΡΑ ΤΗΣ ΔΙΓΙΝΗΣ
ΣΥΝΤΟΜΟΝ ΟΔΟΙΠΟΡΙΚΟΝ

Τῇ ἱερᾷ μνήμῃ
τῆς ἀοιδίου γιαγιάς μου
Ἀθηνᾶς Ν. Σακελλίων



ΑΦΙΕΡΩΜΕΝΟΝ ΕΙΣ
ΑΓΙΟΝ ΝΕΚΤΑΡΙΟΝ
ΕΠΙ ΤΗ ΣΥΜΠΛΗΡΩΣΕΙ 40ΕΤΙΑΣ
1953 - 1993
ΑΠΟ ΤΗΣ ΑΝΑΚΟΜΙΔΗΣ
ΤΩΝ ΙΕΡΩΝ ΑΥΤΟΥ ΛΕΙΨΑΝΩΝ
ΚΑΙ ΕΙΣ ΤΗΝ
ΑΓΙΟΤΟΚΟΝ «ΠΑΛΗΝΑΧΩΡΑΝ»
ΑΙΓΙΝΗΣ

ΠΕΡΙΕΧΟΜΕΝΑ

Προοιμιακὸ σημεῖωμα τοῦ Σεβ. Μητροπολίτου Ὑδρας κ.κ. Ἱεροθέου.

Πρόλογος.

Συνοπτικὸν ἱστορικὸν διάγραμμα.

Σύντομον ὁδοιπορικόν.

Αἱ ἐκκλησίαι τῆς Παληαχώρας:

- 1). Ἁγ. Χαράλαμπος.
- 2). Τίμιος Σταυρός.
- 3). Παναγία τοῦ Γιαννούλη.
- 4). Ἁγ. Βαρβάρα.
- 5). Ἁγ. Γεώργιος ὁ Καθολικός.
- 6). Ἐπισκοπή.
- 7). Ἁγ. Ἄννα.
- 8). Ἁγ. Θεόδωροι.
- 9). Ἁγ. Νικόλαος.
- 10). Ἁγ. Κήρυκος.
- 11). Ἁγ. Στυλιανός.
- 12). Ἁγ. Δημήτριος καὶ Ἁγ. Γεώργιος τοῦ Κάστρου.
- 13). Ἁγ. Ἐλευθέριος.
- 14). Ἁγ. Μηνᾶς.
- 15). Ἁγ. Μακρίνα.
- 16). Ἁγ. Κυριακή.
- 17). Ταξιάρχης Μιχαήλ.
- 18). Ἁγ. Ζαχαρίας.
- 19). Ἁγ. Κρυφτή.
- 20). Ἁγ. Ἰωάννης ὁ Θεολόγος.
- 21). Ἁγ. Σπυρίδων.
- 22). Ἁγ. Νικόλαος.
- 23). Ἁγ. Ἀνάργυροι.
- 24). Κοίμησις Ἁγ. Ἄννης.
- 25). Ἁγ. Αἰκατερίνα.

- 26). Ἅγ. Δημήτριος.
- 27). Κοίμησις τῆς Θεοτόκου.
- 28). Μεταμόρφωσις τοῦ Σωτῆρος.
- 29). Ταξιάρχης.
- 30). Ἅγ. Ἰωάννης ὁ Πρόδρομος.
- 31). Ἅγ. Εὐθύμιος.
- 32). Ἅγ. Γεώργιος.
- 33). Ἅγ. Στέφανος.
- 34). Ἅγ. Ἀθανάσιος.
- 35). Ἅγ. Νικόλαος τοῦ Μαύρικα.

Ἐπίλογος.

Βιβλιογραφία.

ΑΦΙΕΡΩΣΙΣ

«Ἡ Παληαχώρα! Αὐτή ἡ ἄλλη μικρά Αἰγυπτιακή Θηβαῖς τῆς Αἰγίνης, τῆς προκαθημένης τῶν νήσων τοῦ Σαρωνικοῦ, αὐτό τό ἄλλο μικρό Γκέλθερι τῆς Καππαδοκίας! Διατί μέ τόσην σκληροκαρδίαν οἱ ἀρμόδιοι ἔχουν ἐγκαταλείψη αὐτό τό ἀσκητικόν κειμήλιον εἰς τήν φθοράν καί τήν ἐρείπωσιν;»

(Αναπάντητον ἐρώτημα διακεκριμένου προσκυνητοῦ)

Χαλεπόν! Τό ἐφετεινόν ἡμερολόγιον εἶναι αφιερωμένον εἰς τήν Παληαχώραν Αἰγίνης καί τά ἐκκλησιάκια τῆς, εἰς αὐτά τά θαυμαστά καί κατανυκτικά «παλάτια» τοῦ 9ου αἰῶνος καί ἐφεξῆς, τοῦ μεσαίωμος τῶν νήσων τῶν ἐλληνικῶν θαλασσῶν καί τῆς κυρίως Ἑλλάδος. Θά ἔπρεπε πολύ ἐνωρίτερον καί εἰς κλίμακα ὑψηλοτέραν τῶν «ἀναβάσεων» τοῦ ἡμερολογιακοῦ τούτου ἐγκολπίου νά ἔχουν κυκλοφορήσῃ ποικίλα ἀφιερῶματα διά τήν Παληαχώραν. Πρό ὀλίγων ἐτῶν ἐκυκλοφορήθη ἡμερολογιακόν πάλιν λεύκωμα μεγάλου σχήματος, εἰς τό ὅποιον ἐναργῶς διεξετραγωδεῖτο ὁ ἀργός, ἀλλά βέβαιος «θάνατος» - χωρίς ἐλπίδα ἀναστάσεως - τῶν λειψάνων τῶν θαυμαστῶν τοιχογραφιῶν τῶν ναϊδίων, καί ἡ καθόλου κτιριακή κατάρρευσις τῶν ναῖσκων, τοῦ ἐνός κατόπιν τοῦ ἄλλου. Ἀπό ἐτῶν ἀκούεται αὐτός ὁ ἐπθανάτιος ρόγχος τῆς Παληαχώρας, πάντων ἡμῶν κατ' ἀνατριχιαστικόν τρόπον ἀπρακτούντων, τῆς μέν Ἀρχαιολογικῆς Ὑπηρεσίας σαρκαστικῶς ἀδοῦσης τό ἄσμα τοῦ «δέν ἔχομεν χρήματα», ἡμῶν δέ (δηλ. τῆς Ἐκκλησίας Κλήρου καί λαοῦ) μή δυναμένων πρό τοῦ «ἀπαγορεύεται» τῶν ἀρχαιολόγων νά πράξωμεν οὐδέν ἄλλο πλὴν τῆς ἐκφωνήσεως εὐχῶν τινων εἰς ψυχορραγοῦντα. «Τί τούτου τοῦ ἐγκλήματος χαλεπώτερον;» θά ἀνέκραζεν ὁ παλαιός ἐπισκέπτης τῆς νήσου Γρηγόριος ὁ Θεολόγος.

Γῆ ἡρώων καί ἀγίων. Δυστυχῶς δέν κατενοήθη ἐπαρκῶς ὅτι ἡ

Παληαχώρα εἶναι ἀπό τά μεγαλύτερα δῶρα τοῦ Θεοῦ εἰς τήν ὅλην χριστιανικήν Ἑλλάδα, λαμπρό μαργαριτάρι εἰς τό καταστόλιστον περιδέριον τῆς πρώτης τῶν νήσων τοῦ Σαρωνικοῦ, τῆς Αἰγίνης, τῆς πατρίδος τοῦ Αἰακοῦ, τοῦ «όσιωτάτου τῶν Ἑλλήνων», ὅπως ἀπεκαλεῖτο ὁ γενάρχης τῶν πρώτων κατοίκων τῆς νήσου τῶν Μυρμηδόνων, ἐξ ὧν προῆλθον θρυλικοί ἥρωες εἰς προχριστιανικούς χρόνους, ἀλλά καί πατρίδος περιλαλήτων ἀγίων, ἡρώων τῆς πίστεως, εἰς τοὺς χριστιανικούς χρόνους. Ἐνδεικτικῶς ἀναφέρομεν τόν πανένδοξον στρατηλάτην καί μεγαλομάρτυρα Λεόντιον, ἀήττητον ἀξιωματοῦχον τῶν ρωμαϊκῶν λεγεῶνων, τέκνον τῆς Αἰγίνης, τοῦ ὁποίου ἡ γενναιότης καί ἡ ὑπεράνθρωπος καρτερία κατά τήν διάρκειαν τοῦ μαρτυρίου του διά τήν δόξαν τοῦ Χριστοῦ, συνεκλόνησε τήν ρωμαϊκὴν αὐτοκρατορίαν, κατά τήν διάρκειαν τοῦ 1ου αἰῶνος μ.Χ. καί ὑπενθύμισε τοὺς πρό Χριστοῦ περιακούστους Αἰγινίτας ἥρωας, τόν Αἴαντα τόν Τελαμώνιον, τόν ἥρωα τῶν ἡρώων Ἀχιλλέα, ἡγεμόνα τῶν Μυρμιδόνων, τοὺς ὁποίους ἐξύμνησεν ἡ θεία λύρα τοῦ Ὅμηρου. Δέν εἶναι τυχαῖον ὅτι ἡ ἀπήχησις τοῦ ἐπικοῦ μαρτυρίου τοῦ Αἰγινίτου Λεοντίου ἐγέννησε τόν τίτλον μέ τόν ὁποῖον ἐτιμήθη τό περιάκουστον μοναστήριον τῆς Παναγίας Αἰγίνης, τῆς «Χρυσο-λεοντίσσης». Ἀσφαλῶς δέν ἀποτελεῖ μεμονωμένον παράδειγμα ὁ γενναῖος μάρτυς Λεόντιος διά τήν Αἴγιναν. Ὑπῆρχε ἀκμάζουσα χριστιανική κοινότης εἰς τήν νήσον ἀπό τῶν μέσων τοῦ πρώτου χριστιανικοῦ αἰῶνος, τῆς ὁποίας πρῶτος ἡγέτης ὑπῆρξεν ὁ Ἀπόστολος Κρίσπος, ἀναδειχθεὶς ὑπὸ τοῦ Ἀποστόλου Παύλου καί καρποφόρως ἐργασθεὶς εἰς τήν ἀποστολικὴν ἔδραν τῆς ἱστορικῆς νήσου. Δυνάμεθα νά ὑποστήριξωμεν ὅτι ὁ γενναῖος Λεόντιος ἀπετέλεσε τήν περισσότερον ὀνομαστήν, τήν κορυφαίαν περίπτωσιν μαρτυρικοῦ θανάτου Αἰγινίτου καί ὅτι σεβαστὸς ἀριθμὸς Αἰγινιτῶν μαρτύρων ἐπότισαν μέ τό μαρ-

τυρικόν αίμα των τήν γήν τῆς Αιγίνης, ἡ ὁποία δι' αὐτόν ἀκριβῶς τόν λόγον ἀνεδείχθη ἀγιοτόκος. Οἱ ἀναδειχθέντες ἅγιοι οἱ γνωστοί ἐξ αὐτῶν ἀνέρχονται μέχρι τῆς σήμερον εἰς ἕνδεκα καί γαλαξίας ὄλος ἀνδρῶν καί γυναικῶν θά καταυγάσῃ τοὺς πνευματικούς οὐρανοὺς κατὰ τήν ἡμέραν τήν μεγάλην καί ἐπιφανῆ, ὧν τά ὀνόματα ὁ Κύριος γινώσκει.

Ἄλλη μικρά Θηβαῖς Εὐγλωττος καί πολυσήμαντος εἶναι ἡ εἰκὼν, ἡ ὁποία κοσμεῖ τό ἐξώφυλλον τοῦ παρόντος ἡμερολογίου. Ὁ ἅγιος Διονύσιος, Ἐπίσκοπος Αἰγίνης, τοῦ ὁποίου τό ἀσκητικόν «ἐπισκοπικόν Μέγαρον» ἀποτελούμενον ἐξ ἑνός κελλίου..... καί ἐξ ἑνός θρονίσκου λελατομημένου ἐκ λίθου τῆς Παληαχώρας, στολιζει καί διδάσκει τήν ὀρθόδοξον ἱερωσύνην καί τῶν τριῶν βαθμῶν, ὑποδέχεται εἰς τήν Παληαχώραν τόν νεώτερον Ἐπίσκοπον αὐτῆς, ἀδελφόν πολυφίλητον καί συλλειτουργόν αὐτοῦ, εἰς τήν ἀγιοβάδιστον γήν, τῆς ὁποίας ἀποτελεῖ τόν Πρόεδρον, κατὰ τήν ἔκφρασιν τοῦ Ἀπολυτικίου του. Καί πράγματι ἡ ἀγιοβάδιστος γῆ τῆς Παληαχώρας ἀπετέλεσε μαγνήτην πανίσχυρον, ὁ ὁποῖος εἴλκυσε πρὸς ἑαυτήν διὰ μέσου τῶν αἰώνων ἀληθῶς χριστοφόρους ψυχάς. Ἡ ὅλη περιοχὴ τῆς Παληαχώρας καί κατ' ἐξοχήν αἱ ἐγγύτατα πρὸς αὐτὴν περιοχαί «Ξάντος» καί «Κοντός» ὑπῆρξαν ἐνωρίτερον τοῦ 11ου αἰῶνος περιοχαί ὀσίων καί ἀσκητῶν, ὀνόματα τινά ἐκ τῶν ὁποίων διεσώθησαν. Μνημονεύομεν ἐνδεικτικῶς τῶν ὀσίων γυναικῶν Ἀθανασίας, Θεοδώρας καί Θεοπίστης, αἱ ὁποῖαι κατέφυγον πρὸ τῆς ἀνιδρύσεως τῶν πολλῶν Ἐκκλησιῶν τῆς Παληαχώρας - εἰς τὰς ὁποίας καί τά σπήλαια τῆς ἐν λόγῳ περιοχῆς, δοξάσασι τήν ἀγγελικὴν πολιτείαν, ἡ ὁποία ἤκμαζε καί ἤνθει εἰς αὐτήν. Ὁργανωμένα Μοναῖ δὲν ἀναφέρονται, πλὴν ὀνομάτων τινῶν ἐξακουστῶν ὀσίων γερόντων καί γυναικῶν, οἱ ὁποῖοι κατέφευγον πρὸς ἄσκησιν καί εἰς ἄλλας κῆσους τοῦ Σαρωνικοῦ, μάλιστα εἰς Ὑδραν, κατ' ἐξοχήν δὲ εἰς τήν

μνησθεισαν περιοχὴν τῆς Αἰγίνης, ἡ ὁποία τοιουτοτρόπως ἀνεδείχθη εἰς ἄλλην μικρὰν Αἰγυπτιακὴν Θηβαΐδα τοῦ Σαρωνικοῦ, εἰς ἄλλο ταπεινὸ Γκέλβερι, ὅπωςδήποτε δὲ ἀποτελεῖ ἁγίαν γῆν τῆς ὀρθοδόξου ἑλληνικῆς γῆς. Καί εἰλκυσεν ὁ πανίσχυρος αὐτὸς μαγνήτης μορφᾶς ὡς ἐκείνην τὴν ὀσίαν Ξένην Μοναχὴν, τυφλὴν τὰ ὄμματα, ἀλλὰ προφητικῶς βλέπουσαν καὶ προλέγουσαν τὰ τῆς καρδίας ἀπόρρητα, ἡγουμένην τῆς Ἱερᾶς Μονῆς Ἀγ. Νεκταρίου καὶ ἡ ὁποία, παρ' ὅτι ἐγνώριζε τὴν προτίμησιν τοῦ Γέροντος αὐτῆς Ἀγ. Νεκταρίου διὰ τὴν νῆσον Σκόπελον, καταφύγιον πολλῶν ἀγιορειτῶν Πατέρων, προσεκολλήθη εἰς τὴν γοητεῖαν τῆς Παληαχώρας. Κατὰ τὸν αὐτὸν τρόπον, ὡς ἤδη ἐμνημονεύθη ὑπετάγη ὁ ἅγιος τοῦ αἰῶνος μας εἰς τὴν γοητεῖαν τῆς ἁγίας γῆς τῆς Παληαχώρας καὶ εἰς τὴν ἀδελφικὴν προσμονὴν τοῦ ἀναμένοντος αὐτὸν ὡς διάδοχον αὐτοῦ Ἀγ. Διονυσίου. Καὶ ἐν συνεχείᾳ ὁ νέος Ἅγιος Σάββας τῆς Καλύμνου καὶ πλειᾶς ἐτέρων ἁγίων, ὧν τὰ ὀνόματα Κύριος γινώσκει.

Ἀνάγκη! Κατόπιν τούτων ἀνακύπτει καίριον καὶ ἐπίμαχον τὸ ἐρώτημα: τί δέον γενέσθαι, ἕως πότε θά θεώμεθα ἀπρακτοῦντες τὴν κατερείπωσιν τῆς ἁγίας αὐτῆς γῆς; Εἶναι πλέον ἐπιτρεπτή ἢ ἐν ἀδρανεῖᾳ ἢ ἀδιαφορίᾳ ἀναμονὴ τῆς ἐγγιζούσης μοιραίας τελικῆς καὶ ὀλοκληρωτικῆς καταστροφῆς. Τὰ ἐκκλησιάκια καὶ τὸ περικείμενον νέφος τῶν ἁγίων ἀνδρῶν καὶ γυναικῶν, πού ἔζησαν εἰς τὰς ὁπὰς τῆς ἁγίας γῆς τῆς ἐν Αἰγίνῃ Θηβαΐδος, ἀντὶ ἀπαντήσεως κρούουν ὅλα τὰ σήμαντρα διὰ νὰ σημάνουν γενικὸν συναγερμόν, ἐκ τοῦ ὁποίου οὐδεὶς πρέπει νὰ ἀπουσιάσῃ.

Προτεινόμεν:

- Δι' ὑστάτην φορὰν Ἐκκλησία, Δῆμος, ἅπαντα τὰ Σωματεῖα αἱ Συλλογικαὶ καὶ αἱ μεμονωμέναι πνευματικαὶ δυνάμεις τῆς Νήσου, οἱ ἐκπρόσωποι ὅλων τῶν κομμάτων, ἅπαντες εἰς κοινόν βῆμαπρὸς τοὺς ἀρμοδίους, καί προσωπικῶς πρὸς τὸν Πρωθυπουργ-

γόν τῆς χώρας, νά διατυπώσουν τήν παναιγινικήν ἀξίωσιν διά τήν ἀποφασιστικήν παρέμβασιν, ἔστω τῆς ὑστατης αὐτῆς ὥρας πρὸς σωτηρίαν τῆς Παληαχώρας.

• Ἐάν παρά πᾶσαν ἐλπίδα οὐδέν ἐπιτευχθῆ, τότε εἶναι ἀνάγκη-νά χωρήσωμεν «πέραν τῶν τάφων». Νά κατανείμωμεν τὰ 35 ἐκκλησάκια εἰς 35X20 οἰκογενείας τῶν κατοίκων τῆς νήσου δι' ἕκαστον Ναῖσκον - ἢ καί ἄλλως πως - καί ὡς πάλαι ποτέ οἱ Ἰσραηλίται ἠγέρθησαν καί ἐστερεώθησαν αἱ χεῖρες αὐτῶν καί ἀνήγειραν τόν κείμενον εἰς ἐρείπια Ναόν τοῦ Σολομῶντος, τοιοῦτοτρόπως πανδήμως νά ἀναληφθῆ χωρίς καθυστέρησιν τό ἔργον, μέ τήν συνεργασίαν τῶν εἰδότων, διά τήν σωτηρίαν τῶν ἐλαχίστων - ὅσοι ἀπέμειναν θησαυρῶν.

Ὁ Κύριος καί οἱ ἔνθεοι χοροὶ τῶν ἐστεμμένων - καί ὄχι μόνον - ἀγίων τῆς Παληαχώρας ἠγείσθωσαν!

Συγχαίροντες καί εὐχαριστοῦντες θερμότατα τόν ἐπιμελητήν τῆς Ἱερᾶς ἐκδόσεως Ἱεροκήρυκα τῆς Μητροπόλεως καί πολύτιμον συνεργάτην ἀρχ. Σερ. Στεργιούλην, τόν Θεολόγον Ἀχιλ. Χαλδαιάκη, τόν συλλέξαντα μέ στοργήν καί ἐπιμέλειαν καί καταστέψαντα τό ὅλον ὑλικόν διά τήν Παληαχώραν καί τόν καθηγητήν κ. Ἰωάννην Μαρμαρᾶν τόν πολλά κοπιάσαντα διά τό φωτογραφικόν ὑλικόν εὐχόμεθα πλουσίαν καί ταχεῖαν καρποφορίαν τοῦ θεοφιλοῦς καί φιλογενοῦς μόχθου των.

Διάπυρος πρὸς Κύριον εὐχέτης

Ὁ Ὑδρας Σπετσῶν καί Αἰγίνης Ἱερόθεος

«... Ὄταν συναθροίξης (ῶ Ἐπίσκοπε) τήν Ἐκκλησίαν τοῦ Θεοῦ, ὡς κυβερνήτης μεγάλου πλοίου, νά προστάξης μέ πολλήν ἐπιστήμην νά γίνωνται αἱ συνάξεις τῶν πιστῶν... μέ πᾶσαν ἐπιμέλειαν καί σεμνότητά».

(Ἐκ τῶν Ἀποστολικῶν Διαταγῶν)

ΠΡΟΛΟΓΟΣ

Ὁ εὐλαβῆς προσκυνητής, ὁ ὁποῖος «θειῶ ζήλω» κινούμενος θά κατευθύνῃ τὰ διαθήματά του εἰς τήν εὐλογημένην νῆσον τῆς Αἰγίνης καί θά ἀκολουθήσῃ «ἀγαλλομένω ποδί» τήν ὁδόν πρὸς τήν Μονήν τοῦ Ἁγίου Νεκταρίου, θά ἀντικρύσῃ ὀλίγον πρό τῆς ἀφίξεώς του εἰς αὐτήν καί πρὸς τήν δεξιάν πλευράν τῆς ὁδοῦ τόν ἱστορικόν λόφον τῆς Παληαχώρας.

Ὁ λόφος οὗτος, κατάμεστος ἐκκλησιδίων, ἀποτελεῖ τόν τόπον γεννήσεως καί δράσεως πολλῶν ἁγίων καί παραλλήλως μίαν ζωντανήν μαρτυρίαν τῆς βαθείας θρησκευτικῆς εὐλαβείας τῶν Αἰγινιτῶν.

Συνοπτικόν ἱστορικόν διάγραμμα

Ἡ ἀρχή τῆς κτίσεως τῆς Παληαχώρας τοποθετεῖται εἰς τό ἔτος 896 μ.Χ., ἔτος κατά τό ὁποῖον ἐγεννήθη ὁ Ὅσιος Λουκάς εἰς τήν Φωκίδα ἐκ γονέων προσφύγων Αἰγινιτῶν.

Κυψέλη Ἁγίων. Εἰς τās ἀρχάς ἐπίσης τοῦ 9ου αἰῶνος εἶχε γεννηθῆ εἰς τήν Παληαχώραν ἡ μετέπειτα ὁσία Ἄθανασία, ἡ ὁποία ἔδρασε εἰς τήν περιοχὴν αὐτήν. Ἐπειτα ἀπό μίαν ἐπιδρομὴν πειρατῶν ἡ ὁσία Ἄθανασία συνεκέντρωσε πολλάς γυναῖκας ἐκ τῆς Παληαχώρας καί κατέφυγον διὰ προστασίαν εἰς τήν Μονήν Ζωοδόχου Πηγῆς, εὐρισκομένην εἰς τήν θέσιν «Ξάντος», τήν σημερινήν δηλαδή Μονήν τοῦ Ἁγ. Νεκταρίου.

Εἰς τήν Παληαχώραν ἐγεννήθη καί ἔδρασε καί ἡ ὁσία Θεοδώρα ἡ Μυροβλύτις. Πατέρας τῆς ἦτο ὁ παπα-Ἀντώνιος καί μητέρα τῆς ἡ Χρυσάνθη. Ἐπειτα ἀπό μίαν ἐπιδρομὴν πειρατῶν, ἡ ὁσία μαζί μέ τούς συγγενεῖς τῆς καί ἄλλες παλαιοχωρίτισσες κατηυθύνθησαν εἰς τήν Μονήν τοῦ Ἁγ.

Στεφάνου, πού εύρίσκετο εις τήν Θεσσαλονίκην. Ἐκεῖ περιεβλήθησαν τό μοναχικόν σχῆμα. Ἡ ὁσία Θεοδώρα ἐκοιμήθη εἰς τάς 5 Ἀπριλίου τοῦ ἔτους 892 μ.Χ. Ἡ θυγατέρα της Θεοπίστη διετέλεσε ἀργότερα ἡγουμένη τῆς Μονῆς καί ἠκολούθησε τήν ἀγίαν πολιτείαν τῆς ὁσίας αὐτῆς μητρός.

Ἐπισκοπική ἔδρα. Κατά τά βυζαντινά ἔτη ἡ ἐκκλησιαστική σπουδαιότης τῆς Αἰγίνης ὑπῆρξε μεγάλη. Ἀπό πολύ ἔνωρίς ἀποτελοῦσε ἔδρα Ἐπισκόπου, ἔχουσα ὡς πρῶτον Ἐπίσκοπον καί ἰδρυτήν τῆς Ἐκκλησίας αὐτῆς τόν Ἅγιον Ἀπόστολον Κρίσπον. Εἰς τόν κατάλογον τῆς Ζ' ἐν Νικαίᾳ Οἰκουμενικῆς Συνόδου τῷ 787 μ.Χ., μνημονεύονται τά ὀνόματα τῶν Ἐπισκόπων Αἰγίνης Μιχαήλ καί Γαβριήλ, ἐκ τῶν ὁποίων ὁ Γαβριήλ παρεκάθησεν εἰς τήν Σύνοδον.

Εἰς τήν ἐποχὴν τοῦ αὐτοκράτορος Νικηφόρου τοῦ Α' (802-806) ἡ Αἶγινα εἶχεν ἀποκτήσει τίτλον ἀρχιεπισκοπῆς. Οἱ Ἀρχιεπίσκοποι αὐτῆς ὑπήγοντο εἰς τήν δικαιοδοσίαν τῆς Μητροπολιτικῆς ἔδρας Ἀθηνῶν. Ὄταν ἐχῆρευσε κάποτε ὁ ἐπισκοπικός θρόνος τῆς Αἰγίνης, ὁ ἐπιφανής καί λόγιος Μητροπολίτης Ἀθηνῶν (1180-1204) Μιχαήλ Ἀκομινᾶτος ἀνέλαβε καί τά καθήκοντα τοῦ Αἰγίνης, ἀγωνιζόμενος νά ἀνακουφίσῃ φορολογικῶς τό ποίμνιόν του ἐκ τῶν καταστρεπτικῶν ἐπιδρομῶν τῶν πειρατῶν.

Λόγω τῶν συχνῶν τούτων ἐπιδρομῶν τῶν Σαρακηνῶν κυρίως κουρσάρων, ἡ Παληαχώρα εἶχε καταστῆ πρωτεύουσα τῆς θρησκευτικῆς καί κοινωνικῆς ζωῆς.

Ἡ Παληαχώρα Αἰγίνης εἶναι ὁ νησιωτικός Μυστράς.

Καταστροφή Παληαχώρας

Τό ἔτος 1537 ὁ Χαϊρεντίν Μπαρμπαρόσσα ἐδήωσε τήν Παληαχώραν καταστρέφων ὀλοσχερῶς τήν πόλιν, σφάζων ὅλους τοὺς ἄνδρας καί αἰχμαλωτίζων περί τὰς ἑξήλιάδας γυναικοπαίδων, διά νά τά ὀδηγήσῃ ἀργότερα εἰς τὰ σκλαβοπάζαρα.

Οἱ ἐναπομείναντες ὀλιγοστοί κάτοικοι προσεπάθησαν νά περισυλέξουν ὅ,τι ἦτο δυνατόν καί ἐκ τῶν ἐρείπιων νά ξαναθεμελιώσουν τήν πόλιν των.

Εἰς αὐτό ἐβοήθησε καί ὁ ἐρχομός τοῦ Ἁγίου Διονυσίου, ὁ ὁποῖος διωρίσθη Ἀρχιεπίσκοπος Αἰγίνης παρά τοῦ Μητροπολίτου Νικάνορος τό 1576 καί παρέμεινεν ἐπί τρία ἔτη εἰς τό πτωχικόν κελλίον του, παραπλεύρως τοῦ Ἱ. Ναοῦ τῆς ἐπισκοπῆς, «θεαρέστως τήν ἐκκλησίαν τῶν Αἰγινιτῶν ποιμάνας, νουθετῶν καί εὐλογῶν αὐτούς ἐκ τοῦ λιτοῦ πετρίνου θρόνου του παρά τήν θύραν τοῦ ναοῦ».

Ὅμως αἱ δοκιμασίαι καί αἱ θλίψεις τῶν κατοίκων τῆς πολιτείας ταύτης τοῦ Σαρωνικοῦ δέν ἔμελλον νά σταματήσουν ἐδῶ. Τό ἔτος 1654 ἡ Παληαχώρα καταστρέφεται πάλιν, αὐτήν τήν φοράν ἐκ τῶν Βενετῶν. Ὁ ναύαρχος Φραγκίσκος Μοροζίνης ἐλεηλάτησε ἐπί ὀκτώ ἡμέρας τήν Παληαχώραν καί ἔλαβε μαζί του αἰχμαλώτους 800 Αἰγινίτας καί 40 Τούρκους.

Ἡ πρόσφατος ἱστορία

Ἡ εὐλογημένη αὕτη γῆ, ὁ τόπος τόσων ἀγίων, εὕρισκετο εἰς τό ἔλεος τῶν κατά καιρούς διαφόρων κατακτητῶν καί κατήντησε εἰς τό τέλος ἐν πτωχικόν μισοερείπωμένον χωρίον μέ ὀλιγοστούς κατοίκους.

Περί αὐτοῦ συνηγοροῦν αἱ μαρτυρίαι τῶν ξένων περιηγητῶν, οἱ ὅποιοι ἐπεσκέφθησαν τήν Αἴγιναν καί τήν Μεσαιωνικήν αὐτῆς Ἀκρόπολιν.

Εἰς τοὺς περιηγητάς αὐτούς ἐπροξένησε μεγίστην ἐντύπωσιν τό πλῆθος τῶν ἐκκλησιῶν πού συνήντησαν εἰς τήν Παληαχώραν καί μετὰ θαυμασμοῦ καί κάποιας ὑπερβολῆς ἐξεφράζοντο περί αὐτοῦ.

Ἐδημιουργήθη τοιοῦτοτρόπως ὁ γνωστός εἰσέτι θρύλος περί τοῦ ἰσαριθμοῦ τῶν ναῶν πρὸς τὰς ἡμέρας τοῦ ἔτους. Ἡ εὐσεβὴς αὕτη παράδοσις μαρτυρεῖ εὐγλώττως περί τῶν θρησκευτικῶν αἰσθημάτων, τῶν πληρούντων τὰς καρδίας τῶν κατοίκων τῆς Παληαχώρας, οἱ ὅποιοι εἰς τοὺς χαλεπούς καιρούς τῆς δουλείας εἰς τήν ἐκκλησίαν καί μόνον εὔρισκον παρηγορίαν καί ἀναψυχήν.

Ἰδῶμεν, ὅμως, εἰς ποίαν κατάστασιν εὐρίσκεται σήμερον ἢ ἄλλοτε ἔνδοξος αὕτη πολιτεία τοῦ Σαρωνικοῦ, ἢ ὑπὸ τῶν εἰδικῶν εὐστόχως χαρακτηρισθεῖσα ὡς ὁ νησιωτικὸς Μυστρᾶς, καί ποίας καί πόσας Ἐκκλησίας θά συναντήσῃ ἐν αὐτῇ ὁ ἐπισκέπτης τῆς σήμερον.

ΣΥΝΤΟΜΟΝ ΟΔΟΙΠΟΡΙΚΟΝ

Ἀπὸ τὰς πύλας τῆς Μονῆς τοῦ Ἁγίου Νεκταρίου ἄρχεται ἢ πρὸς τήν Παληαχώραν ἄγουσα ὁδός. Πρὶν φθάσωμεν εἰς τήν ἔμπροσθεν τοῦ Ἱ. Ναοῦ τοῦ **Τιμίου Σταυροῦ** πλατεῖαν, συναντῶμεν εἰς τό δεξιόν μέρος τῆς ὁδοῦ τόν Ἱ. Ναόν τοῦ **Ἁγ. Χαραλάμπους**. Ὀλίγον ἀνωτέρω εὐρίσκεται ὁ Ἱ. Ναός τοῦ **Τιμίου Σταυροῦ** καί πρό αὐτοῦ ἡ κεντρικὴ πλατεῖα τῆς Παληαχώρας, εἰς τήν ὁποίαν ἐλάμβανον χώραν αἱ πανηγύρεις τῶν κατοίκων αὐτῆς.

Ἐκ τῆς πλατείας ταύτης ἄρχονται δύο κεντρικά μονοπάτια. Τό ἓν ἐξ αὐτῶν ὀδηγεῖ πρὸς τὴν κορυφὴν τοῦ λόφου, ἔνθα εὐρίσκεται τό Κάστρον. Ἄνερχόμενοι τό μονοπάτι τοῦτο εὐρίσκομεν πρῶτον τόν ἐρειπωμένον Ἱ. Ναόν **τῆς Παναγίας τοῦ Γιάννουλη**. Ἀκολουθῶν τόν ἐπίσης ἐρειπωμένον Ἱ. Ναόν τῆς **Ἀγ. Βαρβάρας**. Μετ' ὀλίγον συναντῶμεν τὴν μικρὰν πλατεῖαν τῆς Παληαχώρας, τὴν ἐπὶ Ἐνετοκρατίας «πλάτσια» ἢ «φόρο» (forum = πλατεῖα) ἐπικαλουμένην. Εἰς ταύτην εὐρίσκεται ὁ Ἱ. Ναός **τῆς Παναγίας** τῆς Φοριτίσσης ἢ ἄλλως **τοῦ Ἀγ. Γεωργίου τοῦ Καθολικοῦ**. Ὀλίγον ἄνωθεν τούτου εὐρίσκεται ὁ Ἱ. Ναός **τῶν Γενεθλίων τῆς Θεοτόκου** ἢ Ἐπισκοπῆ, ἔδρα ὡς εἶπομεν τοῦ Ἀγ. Διονυσίου Ἀρχιεπισκόπου Αἰγίνης. Εἰς μικρὰν ἀπόστασιν, κάτωθεν τῆς Ἐπισκοπῆς, ἕτερος μικρός δρομίσκος εἰς τὴν Ν.Α. κατεύθυνσιν ὀδηγεῖ εἰς τόν Ἱ. Ναόν τῆς **Ἀγ. Ἄννης**.

Πλησίον τῆς Ἐπισκοπῆς εὐρίσκεται τό μικρόν **κελλίον τοῦ Ἀγ. Διονυσίου**. Παρά τό κελλίον τοῦτο, ἄρχεται μικρά ὁδὸς φέρουσα εἰς τόν Ἱ. Ναόν **τῶν Ἀγ. Θεοδώρων**.

Ὁ Ἱ. Ναός **τοῦ Ἀγ. Νικολάου** προβάλλει παραπλεύρως τῆς Ἐπισκοπῆς, ἔνθα ἡ ὁδὸς συνεχίζει ἀνερχομένη ἕως τοῦ Κάστρου. Εἰς τὴν πλευρὰν ταύτην τοῦ λόφου καὶ πρὸς τὰ ἀριστερὰ τῆς ὁδοῦ συναντῶμεν τόν μικρῶν διαστάσεων Ἱ. Ναόν **τοῦ Ἀγ. Κηρύκου** Κάτωθεν τούτου εὐρίσκεται ὁ Ἱ. Ναός **τοῦ Ἀγ. Στυλιανοῦ**, εἰς τόν ὁποῖον μεταβαίνομεν δι' ὁδοῦ βαινούσης παρά τόν ναόν τῆς **Παναγίας** τῆς **Φοριτίσσης**.

Ἐπί τῆς κορυφῆς τοῦ Κάστρου, ἐκτός τῶν ἐρειπίων πύργων καὶ παλαιῶν δεξαμενῶν, εὐρίσκεται καὶ ὁ ἱ. Ναός τῶν **Ἀγίων Δημητρίου καὶ Γεωργίου**. Ἡ θέα ἐκ τῆς κορυφῆς τοῦ λόφου εἶναι ἐξαισία. Ἐμπροσθεν τῶν ὀφθαλμῶν τοῦ προσκυνητοῦ ἀπλώνεται ὅλον τὸ Β.Α. μέρος τοῦ Σαρωνικοῦ, ἡ Ἀττικὴ ἐκ τῶν Μεγάρων ἕως τοῦ Σουνίου, ὁ Μεσαγρός καὶ ἡ Σουβάλα.

Κατερχόμενοι ἐν συνεχείᾳ, διὰ τῆς ἰδίας ὁδοῦ, ἐκ τοῦ Κάστρου συναντῶμεν τοὺς ἱ. Ναοὺς τοῦ **Ἀγίου Ἐλευθερίου, τοῦ Ἀγ. Μηνᾶ, τῆς Ἀγ. Μακρίνης** καὶ τέλος τὴν **Μονὴν τῆς Ἀγ. Κυριακῆς**. Ἀνατολικώτερον τῆς Μονῆς ταύτης εὐρίσκομεν τὸν ἱ. Ναὸν τοῦ **Ταξιάρχου Μιχαήλ**, ὁπόθεν τὸ ἔδαφος κατακρημνίζεται ἀποτόμως, δημιουργουμένης τοιοῦτοτρόπως φυσικῆς ὀχυρώσεως κατὰ τὸ ἀνατολικὸν τμήμα τῆς πόλεως.

Ἐσφηνωμένοι ἐπὶ τοῦ ἀποτόμου βράχου διασώζονται ἐν ἐρειπίοις οἱ ἱ. Ναοὶ τοῦ **Ἀγ. Ζαχαρίου** καὶ τῆς **Ἀγ. Κρυφτῆς**.

Πὰρὰ τὴν **Μονὴν** τῆς Ἀγ. Κυριακῆς συναντῶνται τὰ δύο κύρια μονοπάτια τῆς χώρας. Εἰς τὸ σημεῖον αὐτῆς συναντήσεως τῶν δύο δρομίσκων εὐρίσκεται ὁ ἱ. Ναός τοῦ **Ἀγ. Ἰωάννου τοῦ Θεολόγου** καὶ ὄπισθεν τούτου ὁ ἱ. Ναός τοῦ **Ἀγ. Σπυρίδωνος**.

Ἀκολουθοῦντες πλέον τὴν ἐτέραν περιφερειακὴν ὁδὸν, τὴν ἄγουσαν εἰς τὴν ἔμπροσθεν τοῦ **ἱ. Ναοῦ τοῦ Σταυροῦ** πλατεῖαν, συναντῶμεν τοὺς ἱ. Ναοὺς τοῦ **Ἀγ. Νικολάου καὶ τῶν Ἀγ. Ἀναργύρων**. Ἐν συνεχείᾳ ἀναβαίνοντες ἀνηφορικὴν ὁδὸν πρὸς τὴν πλαγιὰν τοῦ λόφου εὐρίσκομεν τοὺς ἱ. Ναοὺς τῆς **Κοιμήσεως**

τῆς Ἁγ. Ἄννης καί τῆς Ἁγ. Αἰκατερίνης. Ἐπανερχόμενοι συναντῶμεν τούς Ἱ. Ναούς τοῦ Ἁγ. Δημητρίου, τῆς Κοιμήσεως τῆς Θεοτόκου καί τῆς Μεταμορφώσεως τοῦ Σωτῆρος. Ἄνωθεν τοῦ ναοῦ τούτου εὐρίσκεται ἀνηφορικόν ἀπότομον μονοπάτι.

Τέλος, βαδίζοντες εἰς τόν κεντρικόν δρομίσκον συναντῶμεν τούς Ἱ. Ναούς τοῦ Ἁγ. Ἰωάννου τοῦ Προδρόμου, τοῦ Ἁγ. Εὐθυμίου, τοῦ Ἁγ. Γεωργίου, τοῦ Ἁγ. Στεφάνου καί τόν ἐν ἔρειπίοις Ἱ. Ναόν τοῦ Ἁγ. Ἀθανασίου.

Ἄκόμη, ἐκτός τοῦ κεντρικοῦ συγκροτήματος τῶν Ἱ. Ναῶν τῆς Παληαχώρας, εἰς τόχαμηλότερον ἐπίπεδον τῆς δημοσίας ὁδοῦ πρὸς Μεσαγρόν εὐρίσκεται ὁ ἐκ τῶν παλαιότερων ναῶν αὐτῆς Ἅγιος Νικόλαος τοῦ Μαύρικα.

Ἐπεχειρήσαμεν, ἐν πλήρει συντομίᾳ, μίαν περιδιάβασιν εἰς τὰ μονοπάτια καί τούς Ἱ. Ναούς τῆς Παληαχώρας.

Ἦδη ὁμως χωροῦμεν εἰς τήν ἐπί μέρους ἐξέτασιν ἐνός ἐκάστου τῶν ἀνωτέρω ἀμφιθεατρικῶς διατεταγμένων Ἱ. Ναῶν τῆς Μεσαιωνικῆς ταύτης Ἀκροπόλεως τῆς Αἰγίνης.

ΑΙ ΕΚΚΛΗΣΙΑΙ ΤΗΣ ΠΑΛΗΑΧΩΡΑΣ ΑΓΙΟΣ ΧΑΡΑΛΑΜΠΟΣ

Ὁ Ἱ. Ναός τοῦ Ἁγ. Χαραλάμπους ἀνήκει εἰς τούς λεγομένους διδύμους (δικλίτους) Ἱ. Ναούς.

Οἱ δίδυμοι ναοὶ ἀποτελοῦν μίαν ἐξέλιξιν τοῦ τύπου τοῦ μονοχώρου δρομικοῦ ναοῦ μέ παράλληλον ὡς πρὸς τόν κύριον ἄξονα αὐτοῦ παράθεσιν καί ἐτέρου ναοῦ, ἴσου, μεγαλυτέρου ἢ μικροτέρου πλάτους τοῦ

ἀρχικοῦ ναοῦ. Ἡ παρουσία τοῦ δευτέρου τούτου χώρου ὀφείλεται εἰς τὰς περισσοτέρας περιπτώσεις εἰς μεταγενεστέραν προσθήκην. Ἡ προσθήκη αὕτη ἐγένετο κατὰ τὴν ἐποχὴν τῆς Φραγκικῆς κυριαρχίας τῆς νήσου, διὰ τὴν ἐξυπηρέτησιν ὡς ἐπὶ τὸ πλεῖστον τῶν λειτουργικῶν ἀναγκῶν τοῦ καθολικοῦ δόγματος. Ὁ δεύτερος οὗτος ναὸς ἐτιμᾶτο εἰς μνήμην ἑτέρου Ἁγίου καὶ αἱ ὑπάρχουσαι μαρτυρίαι ὁμιλοῦν περὶ ταυτοχρόνου τελέσεως τῶν ἱερῶν ἀκολουθιῶν κατὰ τὰ δύο δόγματα, πρὸς σύγχυσιν τοῦ Ὁρθοδόξου πληρώματος. Εἰς τὴν περίπτωσηιν τοῦ Ἁγ. Χαραλάμπους ἑκάτερος τῶν ναῶν ἔχει ἰδιατέραν θύραν εἰσόδου. Εἰς τὴν πρὸς νότον



θύραν καὶ ἄνωθεν αὐτῆς ἔχει τοποθετηθῆ τὸ μονόλοβον κωδωνοστάσιον τοῦ ναοῦ. Ἡ διαφοροποιήσις τῶν ναῶν ὡς πρὸς τὸν τονισμὸν τῆς εἰσόδου, τὰς διαστάσεις καὶ τὴν διαμόρφωσιν τῶν ἀψίδων τοῦ ἱεροῦ, μᾶς ὀδηγεῖ εἰς τὸ συμπέρασμα ὅτι ὁ πρὸς μεσημβρίαν ναὸς ἀνήκεν εἰς τὸ ὀρθόδοξον, ὁ δὲ πρὸς Βορρᾶν εἰς τὸ Ρ. Καθολικὸν δόγμα.

ΤΙΜΙΟΣ ΣΤΑΥΡΟΣ

Ἡ Ἱ. Ναός τοῦ Τιμίου Σταυροῦ ἀνήκει εἰς τοὺς μονοώρους δρομικούς ναοὺς.

Ἡ ἀρχιτεκτονικός οὗτος τύπος κατασκευῆς τῶν ναῶν ἐφηρμόσθη κατ' ἐξοχήν ὄχι μόνον εἰς τὴν Παληαχώραν, ἀλλὰ καὶ εἰς τοὺς περισσοτέρους ναοὺς τῆς Αἰγίνης λόγω τῆς ἀπλότητος τῆς κατασκευῆς του.

Ἡ ναός οὗτος εὑρίσκεται εἰς τὴν κεντρικὴν πλατεῖαν τῆς Παληαχώρας. Εἰς τὸ ἐσωτερικόν αὐτοῦ διασώζονται τοιχογραφίαι μεταγενεστέρης ἐποχῆς, αἱ ὁποῖαι ἔχουν ἱστορηθῆ κυρίως ἐπὶ τοῦ κτιστοῦ τέμπλου. Εἰς τὴν κόγχην τῆς Προθέσεως ἐπίσης εἰκονίζεται ἡ «Ἁκρα Ταπείνωσις».

Εἰς τὴν μεσημβρινὴν πλευρὰν νεώτερον «χαγιάτι» τονίζει τὴν εἴσοδον, εἰς τὴν ἔμπροσθεν τῆς ὁποίας πλατεῖαν ἐπανηγύριζον οἱ κάτοικοι τῆς Παληαχώρας τὴν Λαμπρὴν, διὰ τοῦ λεγομένου «Χοροῦ τῆς Λαμπρῆς».



ΠΑΝΑΓΙΑ ΤΟΥ ΓΙΑΝΝΟΥΛΗ
 "Άλλοτε δίδυμος ναός, εκ του οποίου σήμερα σώ-



ζονται μόνον ερείπια.

Ἐπί τῶν ερείπιων τούτων εὐρέθη χάραγμα ἀναφέρον ταῦτα: «Τρεῖς Ναοί Παναγίας, Ἀποστόλων, Ἄννας», ἐκ τοῦ ὁποῖου συμπεραίνομεν ὅτι ὁ ναός προφανῶς ἐτίματο εἰς τὴν μνήμην τῆς Θεοτόκου, τῶν Ἁγ. Ἀποστόλων καὶ τῆς Ἁγ. Ἄννης. Ἐκ παραδρομῆς ὁ ναός φέρεται ἐπίσης ὑπὸ τὴν ὀνομασίαν Ἁγία Ἰωάννα.

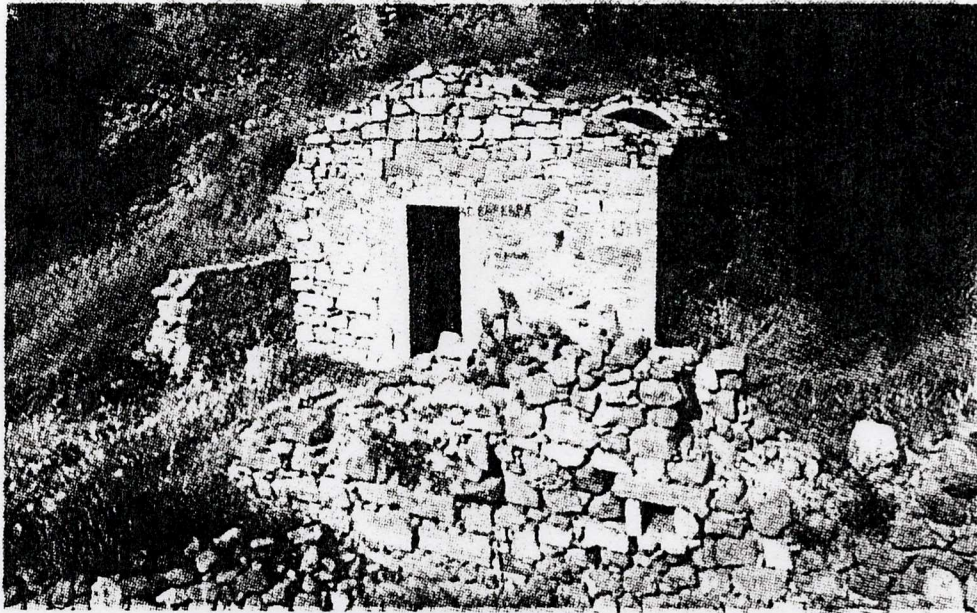
Ἡ ὀνομασία Παναγία τοῦ Γιάννουλη προῆλθε προφανῶς ἀφ' ἑνὸς μὲν ἐκ τῆς μιᾶς ἐκ τῶν τριῶν ὀνομασιῶν τοῦ ναοῦ, ἀφ' ἑτέρου δέ ἐκ τῆς γειτνιάσεως πρὸς κτῆμα ἰδιοκτησίας τινός Γιάννουλη ἢ μᾶλλον Γιαννούλη. Δέν ἀποκλείεται ἐπίσης ὁ ναός νὰ ἀποτελῇ κτίσμα οἰκογενειακόν, ἐπὶ κτήματος ἰδιοκτησίας τοῦ Γιαννούλη.

ΑΓ. ΒΑΡΒΑΡΑ

Ἅ Ο ερειπωμένος σήμερα Ἱ. Ναός τῆς Ἁγίας

Βαρβάρας εύρίσκεται πλησίον τοῦ ναοῦ τοῦ Ἁγ. Γεωργίου τοῦ Καθολικοῦ. Ἀνήκει εἰς τοὺς μονοχώρους δρομικούς ναοὺς.

Ἐπὶ τῶν λειψάνων τῶν κατὰ τὴν νοτίαν ἐσωτερικὴν πλευρὰν τοῦ ναοῦ διασωζομένων ἄλλοτε τοιχογραφιῶν, ἓν χάραγμα ἀνέφερε τὴν χρονολογίαν 1632, προσδιορίζον οὕτως ὡς ἐποχὴν ἀνιδρύσεως αὐτοῦ τὸν 16ον - 17ον αἰῶνα.



«... Ἐκκλησία εἶναι ὁ ἐπίγειος οὐρανός, ἐν τῇ ὁποίᾳ ὁ ἐπουράνιος Θεός ἐνοικεῖ καὶ ἐμπεριπατεῖ, ἀπεικονίζουσα τὴν σταύρωσιν καὶ τὴν ταφὴν καὶ τὴν ἀνάστασιν τοῦ Χριστοῦ, δεδοξασμένη ὑπὲρ τὴν σκηνὴν τοῦ μαρτυρίου τοῦ Μωϋσέως...»

(Γερμανοῦ Πατριάρχου Κων/πόλεως ἐκ τῆς Ἐκκλ. Ἱστορίας)

ΑΓ. ΓΕΩΡΓΙΟΣ Ο ΚΑΘΟΛΙΚΟΣ

Ὁ Ναός τοῦ Ἁγ. Γεωργίου τοῦ Καθολικοῦ ἢ ἄλλως τῆς Παναγίας τῆς Φοριτίσσης δεσπόζει τῆς μικρᾶς πλατείας ἢ «φόρου» τῆς Παληαχώρας.

Ὁ ἀρχιτεκτονικός ρυθμός του ἀνήκει εἰς μίαν παραλλαγὴν τοῦ τύπου τῶν μονοχώρων, δρομικῶν ναῶν, εἰς τοὺς ναοὺς μέ ἐγκαρσίαν διάταξιν τοῦ ἱεροῦ, εἰς τοὺς ὁποίους ἡ κόγχη τῆς ἀψίδος τοῦ ἱεροῦ τοποθετεῖται ἐγκαρσίως καί κατά τό Β.Α. ἄκρον, ὡς πρὸς τόν κύριον ἄξονα τοῦ ναοῦ.

Ἐνωθεν τῆς θύρας τοῦ Ἱ. Ναοῦ ἐπιγραφή λατινική ἀφηγεῖται τὴν ἰδίαν αὐτοῦ ἱστορίαν:

«Εἰς τὰς ἡμέρας τοῦ ἐνδοξωτάτου αὐθέντου Ἄντωνίου Βαρβάρου, ἀξιωτάτου συμβούλου τῆς Ναυπλίας εἰς τὴν πρώτην Ἀπριλίου 1533».

Μετά τὰ τέσσαρα ἔτη ἐπῆλθεν ἡ μεγάλη καταστροφή, ἣτις κατεκρήμνισε τὴν Παληαχώραν εἰς τὴν κατάστασιν ἐν ἣ ἔμεινεν ἕκτοτε διὰ παντός, οὐδέν ἄλλο δεικνύουσα ἢ ἄθροισμα ἐκκλησιῶν ἠρημωμένων καί Κάστρον ἠρειπωμένον.

Εἰς τόν αὐτόν Ἱ. Ναόν ὁ τελευταῖος Καταλανός ἡγεμὼν τῆς Αἰγίνης ἐτοποθέτησε τὴν κάραν τοῦ Ἁγίου Γεωργίου, τὴν ὁποίαν ἀπέσπασε ἐκ τῆς Λεβαδείας, τό 1393. Ἡ ἀνακομιδὴ τοῦ ἱεροῦ λειψάνου ἐγένεε ὅταν ἔχασαν οἱ Καταλανοὶ τό δουκᾶτο τῶν Ἀθηνῶν. Τό ἱερόν λείψανον ἦτο περιζήτητον. Ὁ βασιλεὺς τῆς Ἰσπανίας Πέτρος ὁ Δ' ἐζήτηε ἀπὸ τόν στρατηγόν του Ροκαβέρτη νά τό μεταφέρῃ εἰς Βαρκελώνην, ὅταν θά ἐπέστρεφε ἐκ τῆς ἐκστρατείας τῆς Ἑλλάδος. Ἀλλά ἡ διαταγὴ ἐκείνη ἔμεινε ἀνεκτέλεστος. Οἱ Βενετσιάνοι

ἐστάθησαν πλέον ἀδίστακτοι καί, ὅταν κατέλαβον τήν Αἴγινα, ἐσήκωσαν τήν κάραν τοῦ Ἁγίου Γεωργίου ἐκ τῆς Παληαχώρας εἰς τās 12 Νοεμβρίου τοῦ ἔτους 1462 καί τήν μετέφεραν εἰς τήν Βενετίαν, διά νά τήν ἀποθέσουν εἰς τήν Ἐκκλησίαν τοῦ Σάν Τζιόρτζιο Ματζιόρε. Ἐπιγραφικόν χάραγμα εἰς τόν ἱ. Ναόν τῆς Παναγίας τοῦ Γιαννούλη ἐκδηλώνει τήν ἀπελπισίαν τῶν κατοίκων τῆς Παληαχώρας διά τήν ἀνακομιδὴν τῆς κάρρας παρά τῶν Βενετσιάνων, χαρακτηρίζον ὡς ἀποφράδα τήν χρονιά τοῦ γεγονότος: «6970 (δηλ. 1462) ἀποφράδος - νοεῖται ἡμέρας - χρόνος».

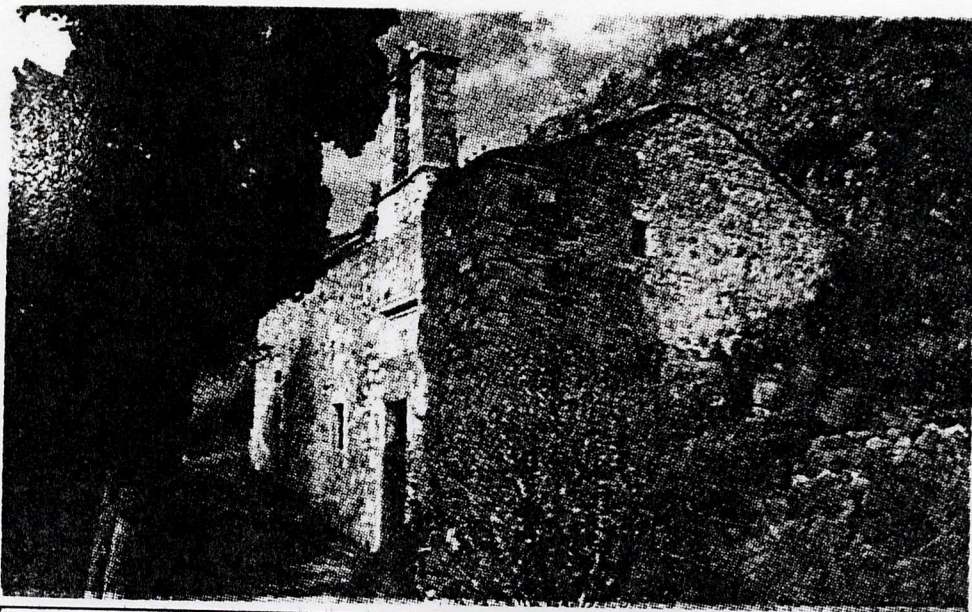
Οἱ Βενετσιάνοι διά νά ἀποζημιώσουν τοὺς δυσαρεστημένους ἄρχοντας τῆς Παληαχώρας, οἱ ὅποιοι ἐκτός τοῦ πολυτίμου λειψάνου ἔχασαν καί τās οἰκονομικὰς προσόδους πού ἐπέφερε τό προσκυνημά του εἰς τόν τόπον τους, διά τῶν ὁποίων συντηροῦσαν τά ὄχυρά των, ἔδωσαν εἰς τόν καθένα 100 δουκάτα.

Εἰς τό ἐσωτερικόν τοῦ ναοῦ ὑπάρχουν λείψανα τοιχογραφιῶν ἐκ διαφόρων ἐποχῶν.

Εἰς τοὺς μακροὺς τοίχους εἰκονίζονται ὁ Ἁγ. Γεώργιος καί ὁ Ἁγ. Δημήτριος ἔφιπποι. Εἰς τήν κόγχην τοῦ ἱεροῦ Βήματος ἱστορεῖται ἡ Πλατυτέρα, ἐνῶ εἰς τήν Πρόθεσιν ἡ «Ἄκρα Ταπείνωσις». Ἐπί τοῦ τοίχου παραπλεύρως τοῦ ἱεροῦ Βήματος σώζεται τμῆμα ἐξ εἰκονογραφικῆς παράστασεως, ἀπεικονιζούσης τέσσαρας ἱεράρχας.

Ἡ ὀνομασία τοῦ ἱ. Ναοῦ ἐγνώρισε περιπετείας ἀνά τοὺς αἰῶνας. Ἐξ ἑνός χαράγματος μανθάνομεν ὅτι οὗτος ἄλλοτε ἀπεκαλεῖτο Παναγία ἢ «Με^εβο^επί^ερ^εί^ετ^εισσα». Πιθανῶς αὕτη ἦτο ἡ ἀρχικὴ ὀνομασί^εα τοῦ ναοῦ.

Ἀργότερον μετωνομάσθη εἰς Ἁγ. Γεώργιον τόν καθολικόν διά προφανεῖς λόγους. Κατά τήν ἐποχήν τῆς Ἑνετοκρατίας ὁ ναός φαίνεται ὅτι, πλήν τῆς μετονομασίας του, διετήρησε καί τό ἀρχικόν ὄνομα τῆς Παναγίας, Παναγία ἢ «Φορίτισσα», ἀποκαλούμενος ἐκ τῆς ἔμπροσθεν τούτου πλατείας ἢ «φόρου». Μετά τό πέρας τῆς Ἑνετοκρατίας ὁ ναός περιῆλθε πάλιν εἰς τούς ὀρθοδόξους ὡς μαρτυρεῖ τό ἀκόλουθον χάραγμα: «καθηγιάσθη μ' ἁγιασμόν ὁ θεῖος Ναός τῆς Παναγίας τῆς Μεσοσπορίτισσας. Τόν ξαναπήραμε ἀπό τούς Φράγκους οἱ χριστιανοί».

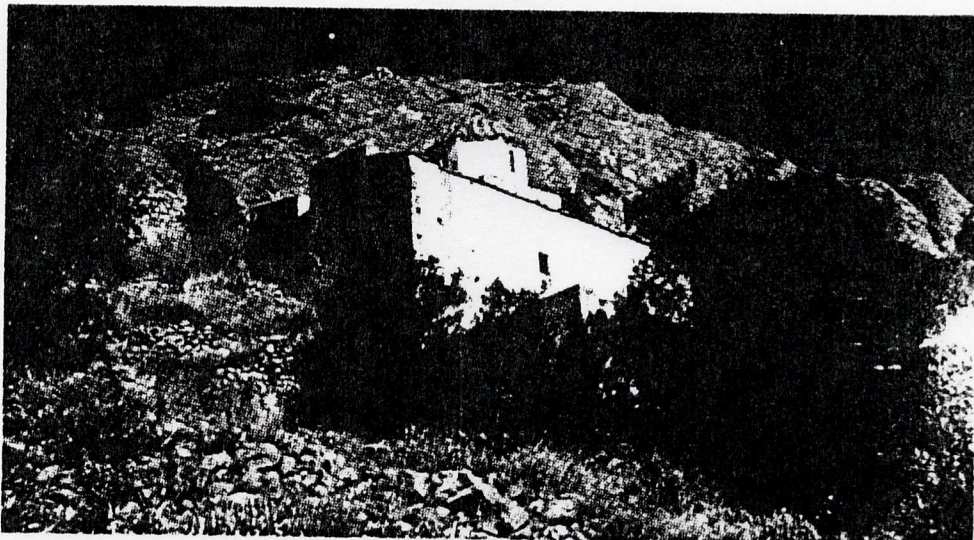


«... Καί πρῶτον μὲν ὁ οἶκος(ναός) ἄς εἶναι ἐπιμή-
κτης κτισμένος πρὸς ἀνατολάς, ἔχων ἐνθεν καί ἐνθεν
τοῦ ἱεροῦ Βήματος) τά παστοφόρια καί ὁμοιάζων μέ
πλοῖον. Ἄς εὑρίσκεται εἰς τό μέσον ὁ θρόνος τοῦ
Ἐπισκόπου...».

(Ἐκ τῶν Ἀποστολικῶν Διαταγῶν)

ΕΠΙΣΚΟΠΗ

Εἰς τὴν πλαγιάν τοῦ λόφου τῆς Παληαχώρας ἔχει ἀνιδρυθῆ ἡ Μητρόπολις αὐτῆς, ἡ λεγομένη Ἐπισκοπή. Ἐκ τῆς μορφῆς καὶ τῆς διαρθρώσεως τοῦ ναοῦ θά κατετάσσομεν αὐτόν εἰς τοὺς τρουλλωτοὺς μονοχώρους δρομικούς ναοὺς μετὰ πλαγίου κλίτους. Εἰς τὸ Ἀνατολικόν ὅμως κλίτος τοῦ ναοῦ διακρίνομεν τὴν ὑπαρξιν τριῶν ἡμικυλινδρικών κογχῶν, αἱ ὁποῖαι μᾶς ὀδηγοῦν εἰς τὸ συμπέρασμα ὅτι ἡ ἀρχικὴ διάταξις τοῦ ναοῦ ἦτο διαφορετικὴ. Αἱ τρεῖς αὗται κόγχαι ἀπετέλουν τὰς κόγχας τοῦ ἱεροῦ Βήματος, Προθέσεως καὶ Διακονικοῦ τοῦ ἀρχικοῦ ναοῦ. Τοιοῦτοτρόπως ὁ ἀρχικός ναός ἀνήκεν εἰς τὸν ἐγγεγραμμένον σταυροειδῆ τύπον. Τὸ σημερινόν Ἰ. Βῆμα κατέλαβε μεταγενεστέρως τὸν πρὸς βορρᾶν ἀδιαμόρφωτον χώρον. Ἐντὸς τοῦ ἱεροῦ διασώζεται στόμιον φρέατος εἰς τοῦ ὁποῖου τὸ ὕδωρ ἀποδίδονται ἰαματικά ἰδιότητες. Τὸ ἡφαιστειογενές ἔδαφος τῆς περιοχῆς ἐξηγεῖ πῶς τὰς ἰαματικάς ἰδιότητας τοῦ εὐλογημένου ὕδατος. Ἐξάλλου,



εις τό ἐπίνειον τῆς Παληαχώρας, τήν Σουβάλα, λειτουργοῦν καί σήμερα πηγαί καί λουτρά θειοῦχα, ἐπίσης μέ ἰαματικάς ιδιότητας.

Εἰς τό ἐσωτερικόν τοῦ ναοῦ διεσώθησαν λείψανα τοιχογραφιῶν, τούλάχιστον δύο περιόδων εἰκονογραφήσεως, εἰς τήν δευτέραν τῶν ὁποίων ἀναφέρεται καί ἡ ἐπί τοῦ Ν.Δ. ἐσωτερικοῦ τοίχου ἐπιγραφή, ἔχουσα - κατ' ἀκρίβειαν - οὕτω: «Ἐτελειώθη ὁ θεῖος καί πάνσεπτος ναός τῆς Δεσποίνης ἡμῶν Θεοτόκου καί Ἀειπαρθένου Μαρίας διά συνδρομῆς καί κόπου Νύμφου Ἀρχιερέως. Ἡ δ' ἔξοδος δίδοτε ἀπό τῶν χριστιανῶν ὁ Θεός γνούς τά ὀνόματα αὐτῶν. Δημήτριος ἐξ Ἀθηνῶν ἱστορητής. Ἐτελειώθη ἐν μηνί Ἰουνίῳ αχι (1610).

Ἐκ τῆς ἐπιγραφῆς συμπεραίνομεν ὅτι ἡ ἀγιογράφησις τοῦ ναοῦ συνεπληρώθη κατά τήν ἐποχήν τῆς Τουρκοκρατίας, ἐπί τῶν ἡμερῶν τοῦ Ἀρχιερέως Νήφωνος (1610).

Ἡ κατά τάς ἀρχάς τοῦ 17ου αἰῶνος γενομένη νέα τοιχογράφησις τοῦ ναοῦ περιέλαβε κυρίως τό τμήμα τοῦ ἱεροῦ Βήματος, τῆς δυτικῆς καί νοτίας πλευρᾶς τοῦ ναοῦ. Εἰς τό κέντρον τῆς ἡμικυλινδρικῆς καμάρας τοῦ ἱεροῦ Βήματος, ἄνωθεν τοῦ φρέατος καί ἐντός κύκλου, εἰκονίζεται ἡ παράστασις τῶν Αἰνῶν, τουτέστιν τοῦ Κυρίου ἐν δόξῃ καί τῶν ταγμάτων τῶν Ἀγγέλων μεθ' ἐτέρων σκηνῶν ἐκ τῶν «Αἰνῶν». Εἰς τόν ὑπόλοιπον ναόν διεσώθησαν τοιχογραφίαι διαφόρων ἀγίων, τμήματα ἐκ τοῦ ἱστορικοῦ κύκλου εἰκονογραφήσεως, ἐνῶ εἰς τόν μεσημβρινόν τοῖχον, παρά τήν θύραν τῆς εἰσόδου, τμήμα ἐκ τοιχογραφίας παριστώσης τήν

Δευτέραν Παρουσίαν.

Εἰς τό ξύλινον τέμπλον ὑπάρχουν ἐν ἀντιγράφῳ (τά πρωτότυπα εὐρίσκονται εἰς τό Βυζαντινόν Μουσεῖον Ἀθηνῶν) δύο φορηταί εἰκόνες ἐπτανησιακῆς τέχνης, πιθανώτατα τοῦ 17ου αἰῶνος, ἐκ τῶν καλυτέρων δειγμάτων φορητῶν εἰκόνων ἐν Αἰγίνῃ.

Ὁ Σπυρίδων Λάμπρος, ἐπισκεφθεὶς τόν ναόν πρό τοῦ 1895, παρέστη μάρτυς «εἰς τό θλιβερόν θέαμα τοῦ ἀνακαινισμοῦ (!) (τοῦ ναοῦ) χάριν τῆς πλησιαζούσης ἐορτῆς». Συνέκειτο δέ ὁ «ἀνακαινισμός» οὗτος εἰς τήν διά κονιάματος λεύκανσιν τῶν ἐσωτερικῶν τοίχων κεκοσμημένων δι' ἀξιολόγων τοιχογραφιῶν τοῦ 12Τ' αἰῶνος, ἐκ τῶν ὁποίων ἴσως ὁ Σ. Λάμπρος μόλις ἐπρόφθασε νά ἴδῃ τάς τελευταίας, πρὶν ἢ καί ἕξ αὐτῶν διαβῆ, κατακαλύπτων αὐτάς, ὁ ἀπαίσιος χρωστήρ.

Ἐκτοτε συνεχίσθη κατὰ καιροῦς ἡ ἐπικάλυψις δι' ἀσβέστου τῶν τοιχογραφιῶν ὄχι μόνον τῆς ἐπισκοπῆς ἀλλά καί τῶν περισσοτέρων ναῶν τῆς Παληαχώρας.

Κάτωθεν τοῦ ἱ. Ναοῦ καί παραπλεύρως αὐτοῦ ὑπάρχουν διάφορα κελλία, δεῖγμα ἴσως ὅτι ὁ ναός ἐλειτούργει παλαιότερον ὡς μοναστήρι, μεθ' ὧν τό κελλίον εἰς τό ὁποῖον διέμενε ὁ Ἅγ. Διονύσιος κατὰ τά τρία ἔτη τῆς Ἀρχιερατείας του ἐν Αἰγίνῃ. Ἄνωθεν τῆς θύρας τοῦ κελλίου διασώζεται ἡ μεταγενεστέρα ἐπιγραφή: «Πρός τιμή τοῦ Ἅγ. Διονυσίου ἀνακινουῦμε (sic) τό σπίτι του».

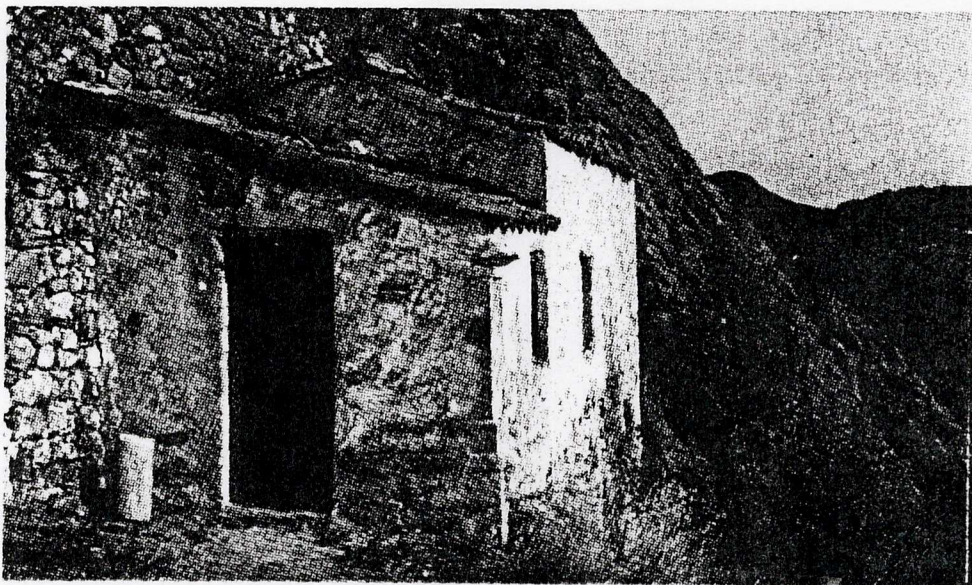
Παρά τήν θύραν τοῦ ἱ. Ναοῦ σώζονται τρία πώρινα σκαλοπάτια, ἅτινα ἀπετέλουν τόν πτωχικόν θρόνον τοῦ Ἁγίου Διονυσίου, ἐπὶ τοῦ ὁποίου ἐμοίραζε τό ἀντίδωρον εὐλογῶν τό ποίμνιόν του.

Ὡς πρὸς τὴν ὀνομασίαν τοῦ ἱ. Ναοῦ πρέπει νὰ ἐπισημάνωμεν τὰ ἑξῆς:

Ὡς δεικνύει ἡ ἐντὸς τοῦ ἱ. Ναοῦ ἐπιγραφή, γραφείσα τὸ 1610, ὁ ναὸς ἐτιμᾶτο εἰς τὸ Γενέσιον τῆς Θεοτόκου. Ἡ μετονομασία τοῦ ἱ. Ναοῦ εἰς Ἁγ. Διονύσιον προφανῶς συνέβη εἰς μεταγενεστέραν ἐποχὴν, ἴσως μετὰ τὴν ἀγιοποίησιν τοῦ ἱεράρχου τὸ ἔτος 1703 καὶ εἰς ἀνάμνησιν καὶ τιμὴν αὐτοῦ, πιθανῶς κατὰ τὰ μέσα τοῦ 18ου αἰῶνος. Παρὰ τῶν κατοίκων τῆς Αἰγίνης ὁ ἱ. Ναὸς ἀποκαλεῖται συνήθως «Ἐπισκοπή», διότι ὑπῆρξε ἡ ἔδρα τοῦ Ἀρχιεπισκόπου Αἰγίνης Ἁγ. Διονυσίου καὶ ταυτοχρόνως ἡ Μητρόπολις τῆς Παληαχώρας.

ΑΓΙΑ ANNA

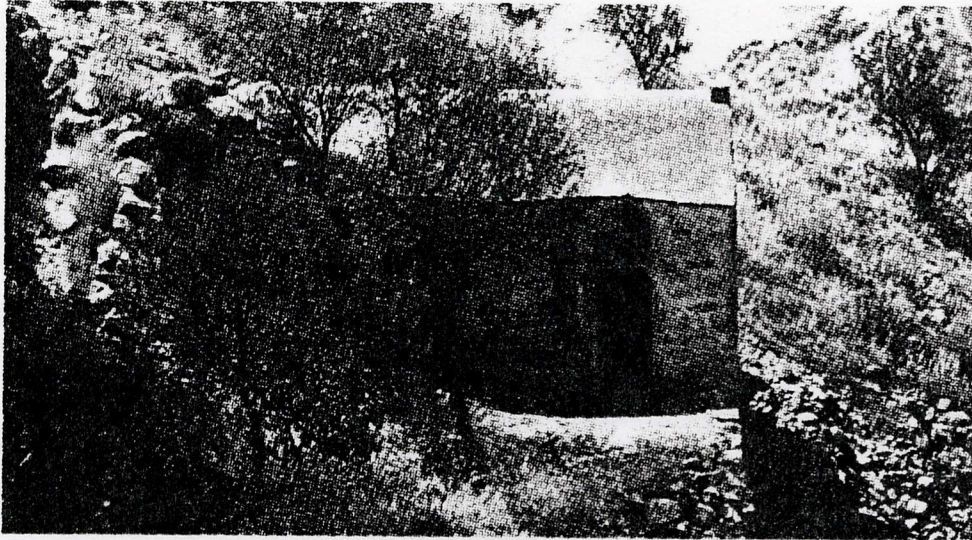
Μονόχωρος δρομικός ναῖσκος, ἐσφηνωμένος εἰς τὰς παρειάς τοῦ λόφου τῆς Παληαχώρας, κάτωθεν τῆς Ἐπισκοπῆς. Τὸ ἱερόν Βῆμα χωρίζεται ἐκ τοῦ ὑπολοίπου ναοῦ διὰ κτιστοῦ τέμπλου καὶ εὐρίσκεται ὑπερυ-



ψωμένον τοῦ ὑπολοίπου ναοῦ κατά μίαν βαθμίδα. Πολλάκις εἰς τόν ἀριστερόν τοῖχον ὁ βράχος ἐπὶ τοῦ ὁποίου ἐκτίσθη ὁ ναός διακόπτει τήν ὁμαλήν τοιχοποιίαν, βαίνων ἀποτόμως ἔξω αὐτῆς.

ΑΓΙΟΙ ΘΕΟΔΩΡΟΙ

Ὁ ναός τῶν Ἁγίων Θεοδώρων ἀνήκει εἰς τοὺς μονοχώρους δρομικούς ναούς. Εἰς τό ἐσωτερικόν τοῦ



ναοῦ σώζονται λείψανα λαμπρῶν τοιχογραφιῶν δυστυχῶς κατεστραμμένων, ἐκ τῶν ὁποίων μνημονεύομεν τήν εἰς τόν δυτικόν τοῖχον παράστασιν τῆς Σταυρώσεως καί κάτωθεν αὐτῆς, ἐκατέρωθεν τοῦ διανοιγομένου παραθύρου, τὰς εἰκόνας τοῦ Χριστοῦ καί τῆς Παναγίας. Εἰς τόν ὑπόλοιπον ναόν ἱστοροῦνται διάφοροι μορφαί ἁγίων καί μαρτύρων. Εἰς τήν ἀψίδα τοῦ ἱεροῦ εἰκονίζεται ἡ Πλατυτέρα ἔχουσα παραπλευρῶς αὐτῆς Ἄγγέλους, ἐνῶ εἰς τήν Πρόθεσιν ἡ «Ἄκρα Ταπείνωσις».

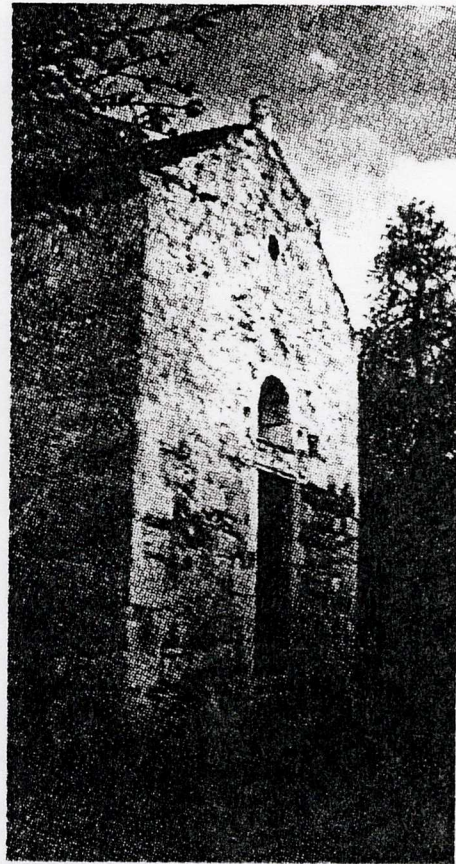
Κατά τήν βορείαν πλευράν, ἐξωτερικῶς, διακρίνονται θεμέλια ἀρχαιοτέρου ναοῦ, τοῦ ὁποίου ἡ κόγχη τοῦ ἱεροῦ εὐρίσκεται εἰς ἄξονα κάθετον πρὸς τὸν ἄξονα τοῦ σημερινοῦ ναοῦ.

ΑΓΙΟΣ ΝΙΚΟΛΑΟΣ

Ὁ μονόχωρος δρομικός ναός τοῦ Ἁγ. Νικολάου εὐρίσκεται ἄνωθεν τῆς Ἐπισκοπῆς, εἰς τήν ὁδὸν πού ὁδηγεῖ εἰς τό Κάστρον.

Ἄνωθεν τῆς θύρας τῆς εἰσόδου φέρει λίθινον ὑπέρθυρον μέωραϊαν διακόσμησιν.

Παρόμοιαι διακοσμήσεις τῶν λιθίνων ὑπερθύρων, μάλιστα μετ' ἀνακουφιστικῶν τόξων ἄνωθεν τούτων, ἀποτελοῦν σύνηθες φαινόμενον εἰς τοὺς ναοὺς τῆς Παληαχώρας.



«... Προνοία τῶν Διακόνων ἄς κάθηνται εἰς τὸν κυρίως ναόν οἱ λαϊκοὶ μέ πᾶσαν ἡσυχίαν καὶ εὐταξίαν καὶ αἱ γυναῖκες ἄς κάθηνται καὶ αὐταὶ εἰς ἰδιαίτερον τόπον μέ σιωπῆν».

(Ἐκ τῶν Ἀποστολικῶν Διαταγῶν)

ΑΓΙΟΣ ΚΗΡΥΚΟΣ

Είναι ώσαύτως ένας μονόχωρος δρομικός ναΐσκος καί αποτελεί, λόγω τῶν μικρῶν διαστάσεών του, ἕν ἀρχιτεκτονικόν κομψοτέχνημα. Αἱ ἐλαχίστων διαστάσεων ἀναλογίαι του δέν πρέπει νά ἀποτελοῦν τυχαῖον γεγονός, ἐάν ἀναλογισθῶμεν ὅτι τιμᾶται εἰς τήν μνήμην τοῦ Ἁγίου Κηρύκου τοῦ μικροῦ αὐτοῦ νηπίου-μάρτυρος.

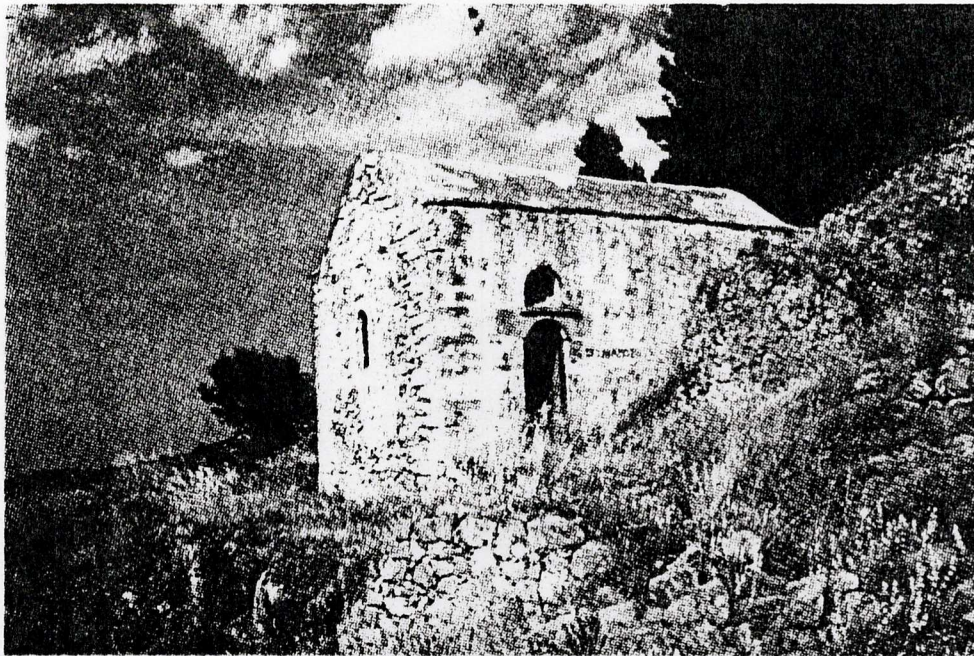


ΑΓΙΟΣ ΣΤΥΛΙΑΝΟΣ

Καί ὁ ἐπίσης μονόχωρος δρομικός ναός τοῦ Ἁγ. Στυλιανοῦ, προστάτου τῶν νηπίων, εἶναι μετά τοῦ Ἱ. Ναοῦ τοῦ Ἁγ. Κηρύκου ἐκ τῶν μικροτέρων ναῶν τῆς Παληαχώρας. Παρά τήν θύραν τῆς εἰσόδου ὑπάρχει ἀμυ-

«... Ὅταν ἀναγινώσκεται τό Εὐαγγέλιον ὅλοι οἱ Πρεσβύτεροι καί οἱ Διάκονοι καί ὅλος ὁ λαός ἄς εἶναι ὀρθιοί μέ πολλήν ἡσυχίαν».

(Ἐκ τῶν Ἀποστολικῶν Διαταγῶν)



δρῶς διάκρινόμενον χάραγμα, πιθανῶς μεταγενέστερον, μνημονεῦον ἴσως τοῦ ὀνόματος τοῦ κτήτορος «Κουκουζέλη».

Τό δάπεδον τοῦ Ἱ. Ναοῦ ἔχει διαμορφωθεῖ εἰς τρία ἐπίπεδα λόγῳ τῆς κλίσεως τοῦ ἐδάφους.

ΑΓ. ΔΗΜΗΤΡΙΟΣ & ΑΓ. ΓΕΩΡΓΙΟΣ ΚΑΣΤΡΟΥ

Ὁ ἐπί τῆς κορυφῆς τοῦ λόφου τῆς Παληαχώρας δίδυμος ναός τῶν Ἁγ. Γεωργίου καί Ἁγ. Δημητρίου διαφέρει τῶν ἐτέρων διδύμων ναῶν, διότι οἱ ναοί εἰς τήν περίπτωσιν αὐτήν ἐπικοινωνοῦν μεταξύ των μόνον διά τοῦ ἱεροῦ Βήματος αὐτῶν. Πρόκειται περί μιᾶς περαιτέρω ἐξελίξεως πρὸς τήν τελείαν διαφοροποίησιν τῆς ἐπικοινωνίας μεταξύ τῶν δύο ναῶν, ἐκ τῶν ὁποίων ὁ εἰς ἐλειτουργεῖτο ὑπό τῶν ὀρθοδόξων καί ὁ ἕτερος ὑπό τῶν Ρ. καθολικῶν.

Εἰς τήν πρὸς μεσημβρίαν τοιχοποιίαν εὐρίσκεται

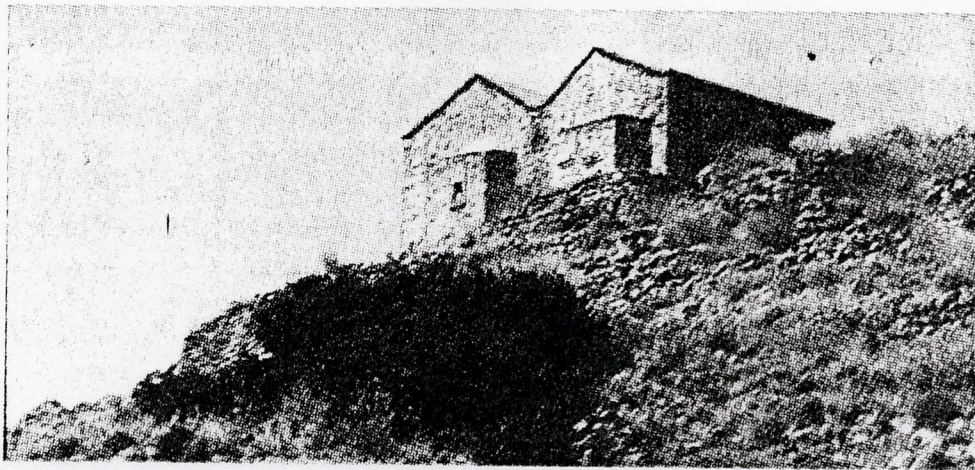
έντετειχισμένη μαρμαρίνη πλάξ επί τῆς ὁποίας ἔχει χαραχθῆ ἡ ἐπιγραφή:

«Ἀνοικοδομήθη ὁ πανσέβαστος Ναός τοῦ Ἄρχαγγέλου

Μιχαήλ παρὰ Κωνσταντίνου

τοῦ Βριένι ἔτους ρωα (6801-1293)»

ἀνήκουσα ἀρχικῶς εἴτε εἰς τόν ναόν τοῦ Ταξιάρχου, εἴτε εἰς τόν ναόν τοῦ Ἄρχαγγέλου Μιχαήλ ὡς Ταξιάρχου ἐπίσης ἀναφερομένου.



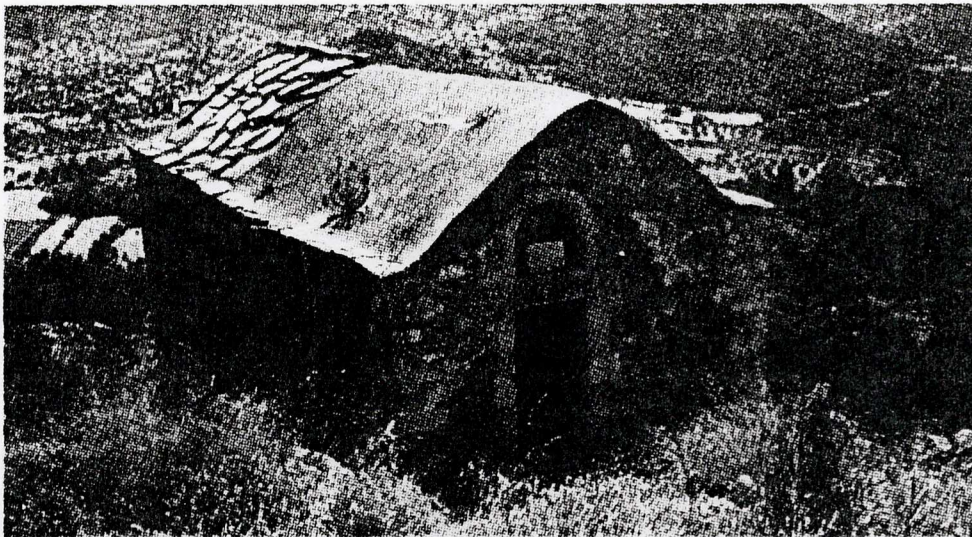
ΑΓΙΟΣ ΕΛΕΥΘΕΡΙΟΣ

Διά νά εἰσέλθωμεν εἰς τόν μονόχωρον δρομικόν ναόν τοῦ Ἄγ. Ἐλευθερίου κατερχόμεθα διά κλίμακος τριῶν βαθμίδων ἐκ τῆς κατά τήν δυτικήν πλευράν εὑρισκομένης εἰσόδου.

«... ὅς ἴστανται δέ οἱ μὲν πυλωροί (θυρωροί) εἰς τὰς εἰσοδούς τῶν ἀνδρῶν φυλάσσοντες αὐτάς. αἱ δέ διακόνισσαι εἰς τὰς εἰσοδούς τῶν γυναικῶν...».

(Ἐκ τῶν Ἀποστολικῶν Διαταγῶν)

Τό ἱερόν Βῆμα τοῦ ναοῦ διαχωρίζεται διά κτιστοῦ τέμπλου καί εὐρίσκεται ὑπερυψωμένον· κατά μίαν βαθμίδα τῆς στάθμης τοῦ ὑπολοίπου ναοῦ.



ΑΓΙΟΣ ΜΗΝΑΣ

Ὁ Ἱ.Ναός τοῦ Ἀγ.Μηνᾶ εἶναι ἕνας μονόχωρος δρομικός ναός, ἡ θύρα τοῦ ὁποίου εὐρίσκεται εἰς τήν δυτικήν πλευράν του. Τό ἱερόν Βῆμα διαχωρίζεται διά κτιστοῦ τέμπλου. Τό ὑπόγειον τοῦ ναοῦ τούτου φαίνεται ὅτι ἐχρησιμοποιοεῖτο ὡς καταφύγιον ἢ παρατηρητήριον κατά τήν ἐποχήν τῶν συχνῶν ἐπιδρομῶν τῶν πειρατῶν. Τοῦτο πιστοποιεῖ ἀφ' ἑνός μὲν ἡ στρατηγική

«... Ὅχι μόνον με πλοῖον, ἀλλά καί με μάνδραν ὁμοιάζει ἡ Ἐκκλησία. Διότι ὅπως οἱ ποιμένες ποιμαίνουν τά ἄλογα ζῶα... ἔτσι καί εἰς τήν Ἐκκλησίαν οἱ νεώτεροι ἄς κάθηνται εἰς ἰδιαίτερον χῶρον, ἐάν ὑπάρχη· εἰ δ' ἄλλως ἄς ἴστανται ὀρθοί...».

(Ἐκ τῶν Ἀποστολικῶν Διαταγῶν)

θέσις τοῦ ναοῦ, ἀφ' ἑτέρου δέ αἱ μικραὶ ὀπαί, αἱ ὁποῖαι, δίκην πολεμιστρῶν ἔχουν διανοιχθῆ ἑξωτερικῶς, εἰς τό κάτω μέρος τοῦ δεξιοῦ τοίχου τοῦ ναοῦ.



ΑΓΙΑ ΜΑΚΡΙΝΑ

Ὁ ὡσαύτως μονόχωρος δρομικός ναός τῆς Ἁγ. Μακρίνης εὐρίσκεται πλησίον τοῦ Ἱ. Ναοῦ τοῦ Ἁγ. Μηνᾶ καί τοῦ Ἁγ. Ἐλευθερίου.

Εἰς τήν βορείαν καί νοτίαν τοιχοποιΐαν τοῦ ναοῦ ὑπάρχουν τρία ζεύγη ἀνακουφιστικῶν καμαρῶν παρά τήν βάσιν τῶν ὁποίων περιτρέχει πόδιον, χρησιμεῦον ὡς κάθισμα τῶν πιστῶν.

Τό ἐσωτερικόν τοῦ ναοῦ ἔχει διαμορφωθῆ εἰς τρία ἐπίπεδα, ἐνῶ τό ἱερόν διαχωρίζεται διά κτιστοῦ

«... Οἱ ἡλικιωμένοι ἄς κάθηνται μέ τάξιν. τά δέ παιδιά ὀρθία ἄς εἶναι ὑπό τήν προστασίαν τῶν πατέρων καί τῶν μητέρων αὐτῶν...»

(Ἐκ τῶν Ἀποστολικῶν Διαταγῶν)

τέμπλου. Ἐπί τοῦ τέμπλου τούτου σώζονται ἐλάχιστα λείψανα ἐκ τῆς παλαιᾶς τοιχογραφίας καί διακοσμῆσεως, ἐνῶ υπάρχουν ἐπιζωγραφισμένα μεταγενεστέρως αἱ εἰκόνες τοῦ Χριστοῦ καί τῆς Παναγίας.



ΑΓΙΑ ΚΥΡΙΑΚΗ

Ἡ Μονή τῆς Ἁγ. Κυριακῆς εὐρίσκεται εἰς τό ἀνατολικώτερον σημεῖον τῆς Παληαχώρας. Ἀνήκει εἰς τοὺς διδύμους ναοὺς καί ἀποτελεῖται ἐκ τοῦ ναοῦ τῆς Ἁγ. Κυριακῆς καί τῆς Ζωοδόχου Πηγῆς. Μετά βεβαιότητος δυνάμεθα νά ὑποστηρίξωμεν ὅτι ὁ ναός τῆς Ζωοδόχου Πηγῆς προσετέθη μεταγενεστέρως εἰς τόν ἀρχικόν πυρῆνα τῆς Ἁγίας Κυριακῆς, προφανῶς διά τήν ἐξυπηρέτησιν τῶν λειτουργικῶν ἀναγκῶν τῶν Ἑλλήνων Ρ. Καθολικῶν, οἱ ὁποῖοι μετεστράφησαν πρὸς τό καθολικόν δόγμα κατά τήν ἐποχὴν τῆς Ἐνετοκρατίας, ἴσως καί παλαιότερον.

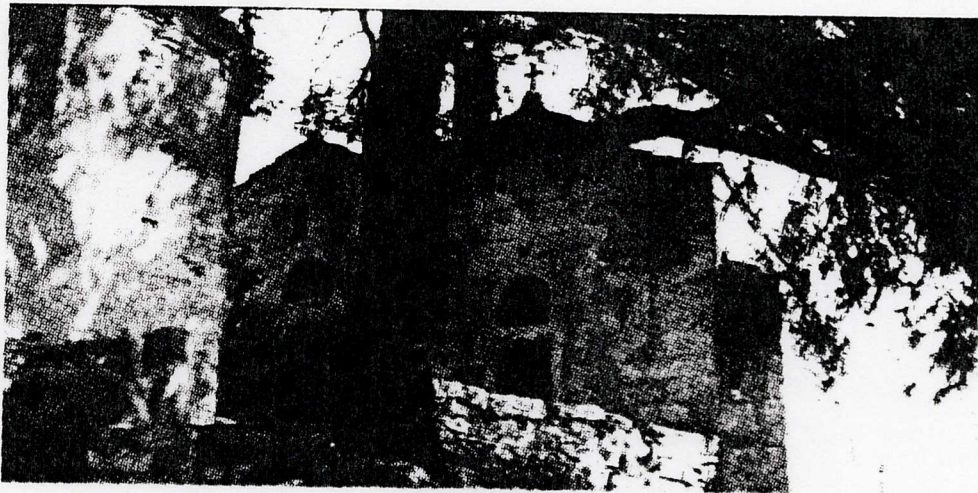
Ἐσωτερικῶς ὁ ναός ἔχει ὅλος ἱστορηθῆ διά τοι-

χογραφιών δύο εποχών, πάντως παλαιότερων του τέλους του 17ου αιώνας, ως μαρτυρεί και ίχνος επιγραφής κατά την Ν.Δ. πλευράν του Ἀνατολικοῦ πεσσοῦ:

«Καθηγουμένου Παπαμ.... Αχ..... (16...)».

Βασικόν θέμα τῶν τοιχογραφιῶν εἶναι ὁ Ἀκάθιστος Ὑμνος ἢ οἰοῖκοι τῆς Θεοτόκου, θέμα ἰδιαιτέρως προσφιλές καί σύνηθες εἰς τήν Βυζαντινήν Εἰκονογραφίαν.

Εἰς τήν δυτικήν, ἐσωτερικῶς, πλευράν τῆς Ἀγ. Κυριακῆς ἔχει ἱστορηθῆ ἡ Δευτέρα Παρουσία, ἐνῶ εἰς τόν δυτικόν τοῖχον τῆς Ζωοδόχου Πηγῆς, εἰς τήν Ν.Δ. γωνίαν, παρά τήν θύραν τῆς εἰσόδου, διασώζεται



«... Αἱ νεώτεροι πάλιν εἰς ἰδιαίτερον τόπον, ἐάν ὑπάρχη, εἰ δ' ἄλλως, ὅς ἴστανται ὀπισθεν τῶν γυναικῶν, αἱ ἐγγαμοὶ (γυναῖκες) με τὰ τέκνα των ὅς ἴστανται εἰς ἰδιαίτερον χώρον, αἱ δὲ παρθένοι καί αἱ χῆραι καί αἱ ἡλικιωμένοι γυναῖκες πρῶται ἐξ ὅλων ὅς ἴστανται ἢ ὅς κάθηνται».

(Ἐκ τῶν Ἀποστολικῶν Διαταγῶν)

εἰς κακὴν δυστυχῶς κατάστασιν ἢ τοιχογραφία τῆς Ἁγίας Φιλοθέης μέ τὴν ἐπιγραφή «Η(ΑΓΙΑ)ΦΙΛΟΘΕΗ». Ἡ εἰκὼν αὕτη ἔχει ἰδιαιτέραν σημασίαν, διότι εἶναι ἡ παλαιότερα τῶν σήμερον διασωζομένων, ἱστορηθεῖσα πρὸ τοῦ 1680.

Εἰς τὸ κάτω μέρος τῶν τοίχων, ὅπως ἀνοίγονται τυφλά τόξα, ἱστοροῦνται μορφαὶς ἀγίων καὶ ἱεραρχῶν, ἐνῶ εἰς τὸν ναὸν τῆς Ζωοδόχου Πηγῆς ἀναπαριστῶνται Μαρτύρια Ἁγίων. Εἰς τὰ Μαρτυρολόγια ταῦτα ὁ παροξυσμὸς τῆς ἐμπνεύσεως ἐκδηλώνεται εἰς τὰς σκηνὰς τῶν βασανιστηρίων. Ἡ ἀνατομία τῶν ἀγίων παρουσιάζεται ἐδῶ διὰ νὰ παρασταθῇ τὸ μαρτύριον εἰς τὴν πλέον τρομερὰν του στιγμῆν. Τὸ σῶμα γίνεται τροχὸς καὶ σφάγιον, πετροβολεῖται καὶ στροβιλίζεται μέ κοντάρια, ἀποκεφαλίζεται γονατισμένον, χωρὶς νὰ χάνῃ τὴν ἀπάθειάν του.

Σήμερον αἱ τοιχογραφίαι αὗται ἔχουν δυστυχῶς ὑποστῆ καταστρεπτικὰς ἀλλοιώσεις ἐκ τοῦ χρόνου καὶ τῆς ὑγρασίας, πρωτίστως ἐκ τῆς ἀδιαφορίας, ἐνῶ τὸ πλεῖστον μέρος τούτων ἔχει ἤδη ἀπολεσθῆ. Ἐάν ἐγκαίρως δέν ληφθοῦν συντηρητικὰ προστατευτικὰ μέτρα, αἱ λαμπραὶ αὗται τοιχογραφίαι θά ἀποτελοῦν πλέον παρελθόν.

Ἀκούουν οἱ «φύλακες;» Τελευταία κάτοικος τῶν κελλίων τῆς Μονῆς τῆς Ἁγ. Κυριακῆς, καὶ τῆς νεκρᾶς ἤδη πολιτείας τῆς Παληαχώρας ἐν γένει, ὑπῆρξε ἡ γερόντισσα Μακαρία, νωπὴ ἀκόμη ἀνάμνησις εἰς τὴν μνήμην τῶν Αἰγινιτῶν, ἧτις διέμεινεν εἰς τὸν χώρον τοῦτον μέχρι τῶν μέσων περίπου τοῦ αἰῶνος μας.

ΤΑΞΙΑΡΧΗΣ ΜΙΧΑΗΛ

Όλιγον ανατολικώτερον τῆς Μονῆς τῆς Ἁγ. Κυριακῆς εὐρίσκεται ὁ μονόχωρος δρομικός ναός τοῦ Ταξιάρχου Μιχαήλ. Ἡ ὀνομασία του ἀναφέρεται εἰς ἐπιγραφὴν εὐρισκομένην ἄνωθεν τῆς θύρας τῆς εἰσόδου:

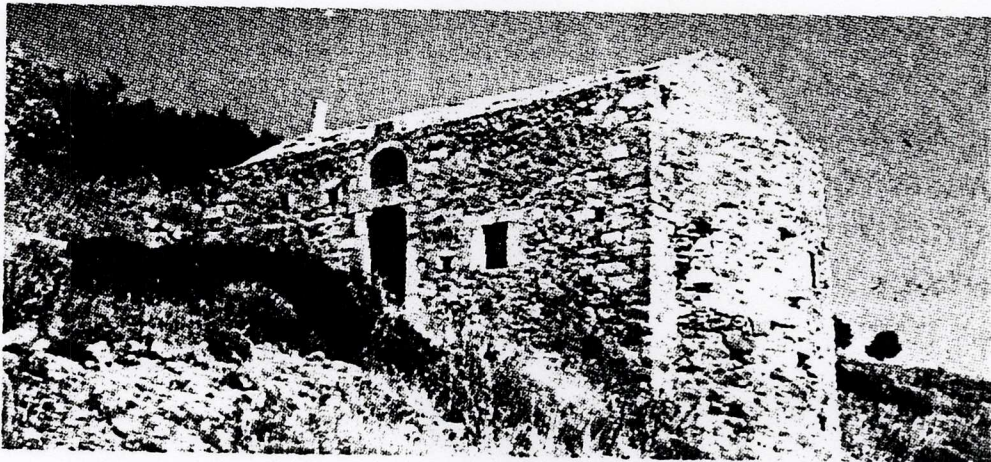
«Ναός τοῦ Ἀρχιστρατήγου Μιχαήλ».

Εἰς τὴν ἀψίδα τοῦ ἱεροῦ Βήματος τοῦ ναοῦ σώζονται λείψανα ἐκ τῆς τοιχογραφίας τῆς Πλατυτέρας.

Εἰς μικράν ἀπόστασιν ἐκ τοῦ δυτικοῦ τοίχου τοῦ ναοῦ ἐσωτερικῶς ὑπάρχει μεταγενέστερος χθαμαλός διαχωριστικός τοῖχος, ὁ ὁποῖος δημιουργεῖ μικρόν ὀστεοφυλάκιον ἐπὶ τοῦ ὁποῖου ἔχουν ἐναποτεθῆ ἄταφοι σκελετοί.

Ὡς πρὸς τὴν χρονολογίαν ἀνιδρύσεως τοῦ ναοῦ εὐρέθησαν δύο ἐπιγραφαί εἰς τὸ ἐσωτερικόν τοῦ Ἱ. Ναοῦ.

Ἡ πρώτη ἐξ αὐτῶν ἀναφέρει: «ςχλα (6631-1123). Ἰνδικτιῶνος ιδ' γέγονεν ὁ Ναός τοῦ Μιχαήλ». Ἡ ἑτέρα ἔχει ὡς ἐξῆς: «ςωκβ' «6822-1324) Ἰν-



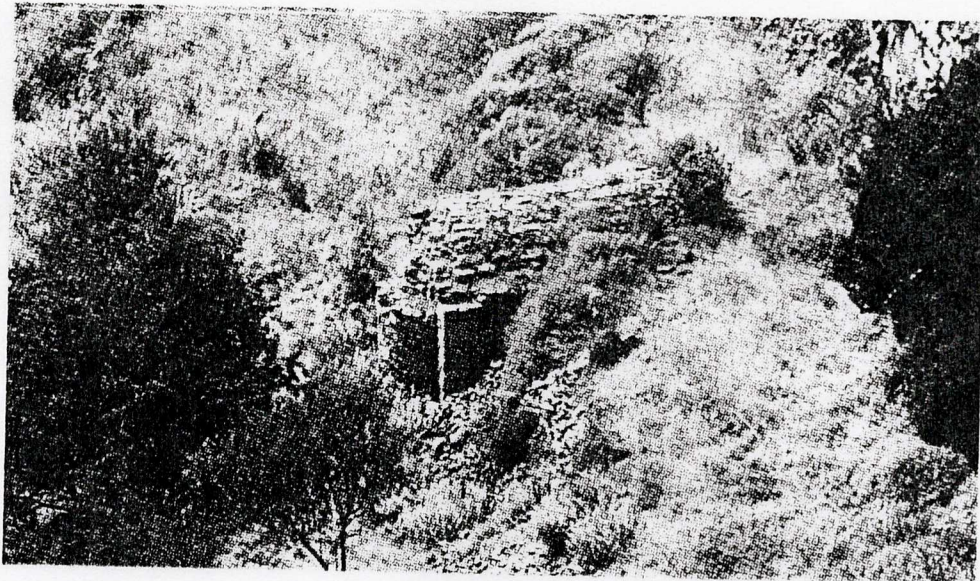
δικτιῶνος ιβ' +Βρυενίων (ὄστᾱ) κάτωθι θυσιαστηρίου καί ἱερέων καί μαρτύρων».

Ἐκτός ὅμως τούτων τῶν ἐπιγραφῶν (διὰ τὰς ὁποίας ἐξεφράσθησαν ἐπιφυλάξεις) πρέπει νά ληφθοῦν ὑπὸ ὄψιν καί τὰ μορφολογικά καί κατασκευαστικά δεδομένα διὰ τήν χρονολογικήν κατάταξιν τοῦ μνημείου. ἢ ὁποία ἴσως πρέπει νά μετατεθῆ μεταγενέστερα.

Καί εἰς τόν ναόν τοῦτον, λόγῳ τῆς στρατηγικωτάτης θέσεώς του, ἔχουν διανοιχθῆ εἰς τόν δεξιόν τοῖχον ὀπαί, αἱ ὁποῖαι προφανῶς ἐλειτούργουν ὡς παρατηρητήρια ἢ καί πολεμίστρες.

ΑΓΙΟΣ ΖΑΧΑΡΙΑΣ

Ὁ ἐν ἔρειπίοις εὕρισκόμενος, μικρῶν διαστάσεων, μονόχωρος δρομικός ναός τοῦ Ἁγ. Ζαχαρίου ἔχει



κτισθῆ εἰς τήν ἀνατολικωτέραν πλευράν τοῦ λόφου τῆς Παληαχώρας.

Ἡ θύρα τῆς εἰσόδου εὐρίσκεται εἰς τό Ν.Δ. ἄκρον τῆς μεσημβρινῆς πλευρᾶς, εἰς τήν ὁποίαν ἔχει ἀνοιχθῆ καί τό μοναδικόν παράθυρον τοῦ ναοῦ.

ΑΓΙΑ ΚΡΥΦΤΗ

Μεταξύ δύο ἀποτόμων βράχων, παρά τας ἀνατολικάς ὑπωρείας τοῦ λόφου τῆς Παληαχώρας καί πλησίον τοῦ Ἱ. Ναοῦ τοῦ Ἁγ. Ζαχαρίου, εὐρίσκεται ἐσφηνωμένος ὁ ναῖσκος οὗτος, ἀπολέσας διά τῆς παρόδου τῶν αἰώνων τό ὄνομα τοῦ τιμωμένου ἁγίου, ἀποκαλούμενος σήμερον Ἁγία Κρυφτή. Ἴσως εἶναι τοπογραφικόν προσω- νύμιον ναοῦ ἀφιερωμένου εἰς τήν Παναγίαν.



«... Ὁ Διάκονος ἄς προσέχη καλῶς τόν λαόν διά νά μή ψιθυρίση ἢ νυστάξη ἢ γελάση ἢ κάμη νεύματα κάποιος· διότι ἀρμόζει εἰς τήν Ἐκκλησίαν νά ἰστάμεθα μέ πολλήν προσοχήν καί νηφαλιότητα καί ἐγρηγορσιν, ἔχοντες προσηλωμένην τήν ἀκοήν εἰς τόν λόγον τοῦ Κυρίου».

(Ἐκ τῶν Ἀποστολικῶν Διαταγῶν)

ΑΓΙΟΣ ΙΩΑΝΝΗΣ Ο ΘΕΟΛΟΓΟΣ

Ὁ Ἱ. Ναός τοῦ Ἀγ. Ἰωάννου τοῦ Θεολόγου ἀνήκει εἰς τόν τύπον τοῦ ἐλευθέρου σταυροῦ. Ὁ τύπος οὗτος τοῦ ἐλευθέρου σταυροῦ ἀποτελεῖ ἴδιον κεφάλαιον τῆς βυζαντινῆς ἀρχιτεκτονικῆς, ἔχων τὰς ρίζας αὐτοῦ εἰς τοὺς πρώτους χριστιανικούς χρόνους, ἐπανεμφανιζόμενος κατὰ περιόδους ὑπὸ διάφορον περίβλημα καί μορφήν. Ἀποτελεῖ δέ ὁ τύπος οὗτος τό πρωταρχικόν κύτταρον τῆς γενέσεως τῶν ἐγγεγραμμένων σταυροειδῶν ναῶν. Τά ἐν τῇ Παληαχώρᾳ παραδείγματα τοῦ τύπου παρουσιάζουν ἐνδιαφέρον, καθ' ὅσον ἀνάγονται εἰς τὴν ἐποχὴν τῆς ἐπὶ τῆς νήσου κυριαρχίας τῶν Καταλανῶν, ἐμφανίζοντα τὰς διαφόρους φάσεις ἐξελίξεως τοῦ τύπου.

Ἐντὸς τοῦ ναοῦ διασώζονται τμήματα τοιχογραφιῶν ἀρίστης τέχνης, ἐκ τῶν ὁποίων πλέον σημαντικαί εἶναι αἱ κατὰ τὴν κόγχην τοῦ ἱεροῦ Βήματος εἰκόνες τῆς Πλατυτέρας, τῆς Φιλοξενίας τοῦ Ἀβραάμ καὶ τῆς Θείας Λειτουργίας, ἡ ὁποία εἶναι ἐπιζωγραφισμένη.

Αἱ μορφαί τῆς Πλατυτέρας, τῶν δύο Ἀγγέλων πού



τήν περιστοιχίζουν, τοῦ Ἀβραάμ καί τῶν τριῶν Ἀγγέλων τῆς Φιλοξενίας ἔχουν τὰς ροδίνας ἀναλογίας τοῦ ἑλληνιστικοῦ ἰδεαλισμοῦ τῶν τελευταίων Παλαιολόγων, κυριαρχοῦν τὰ λεπτά χαρακτηριστικά των, ἡ μελαγχολική των εὐγένεια, ἡ ἀβρότης τῶν ἐκφράσεων εἰς τὰ πρόσωπα καί τὰς κινήσεις των.

Κατά τήν δυτικήν, ἐπίσης, κεραίαν τοῦ σταυροῦ διασώζεται παράστασις τοῦ Ἁγ. Γεωργίου ἐφίππου.

Ἄσπαι αἰ τοιχογραφίαι ἐμφανίζουν, ὡς πρὸς τὰς λεπτομερείας τῆς ἐκτελέσεως, ἐπίδρασιν ἐκ τῆς τέχνης τῶν φορητῶν εἰκόνων καί ἐκ τοῦ ὕφους των, χρονολογοῦνται δέ ἀπὸ τοῦ τελευταίου τετάρτου τοῦ 14ου αἰῶνος.

Δυστυχῶς σήμερον σώζονται, ὡς εἶπομεν, ἐλάχιστα δείγματα τῶν θαυμασίων τούτων τοιχογραφιῶν καί ταῦτα εἰς χειρίστην κατάστασιν, σημεῖον καί τοῦτο τῆς ἀδιαφορίας καί τῆς ἀγνοίας, μέ τήν ὁποίαν ἀντιμετωπίζονται οἱ ναοί τῆς Παληαχώρας ἐκ μέρους τῶν εἰδικῶν καί ὑπευθύνων.

Εἰς τό Ἀρχαιολογικόν Μουσεῖον τῆς Αἰγίνης φυλάσσεται ἡ κατωτέρω κτητορική ἐπιγραφή τοῦ ναοῦ:

«Ναός τοῦ Ἁγίου καί ἐνδόξου Ἀποστόλου καί Εὐαγγελιστοῦ Παρθένου καί Θεολόγου Ἰωάννου ὑπὲρ ἀφέσεως ἁμαρτιῶν τοῦ δούλου σου Πέτρου κόμητος».

Ἡ ἐπιγραφή ἀναφέρεται εἰς τήν Καταλανικήν δυναστείαν ἐπὶ τῆς νήσου καί διὰ τῆς ἐν αὐτῷ μνείας τοῦ Πέτρου κόμητος, ἐπιβοηθεῖ εἰς τήν χρονολόγησιν τοῦ ναοῦ κατὰ τὰς ἀρχάς τοῦ τελευταίου τετάρτου τοῦ 14ου αἰῶνος.

ΑΓΙΟΣ ΣΠΥΡΙΔΩΝ

Εἰς τόν μονόχωρον δρομικόν ναόν τοῦ Ἁγίου Σπυρίδωνος εὐρίσκομεν ἐπιγραφὴν ἐντετοιχισμένην ἄλλοτε ἐσωτερικῶς, ἐπὶ τῆς ἀνατολικῆς πλευρᾶς αὐτοῦ, ἀναφερομένην εἰς τὴν ἐποχὴν ἀνιδρύσεως τούτου, κατὰ τὸ ἔτος 1236, καί εἰς μεταγενεστέρας ἐπισκευάς, κατὰ τὰ ἔτη 1533 καὶ 1539 ὑπὸ μέλους τινός τῆς οἰκογενείας Βαρούχα.



ΑΓΙΟΣ ΝΙΚΟΛΑΟΣ

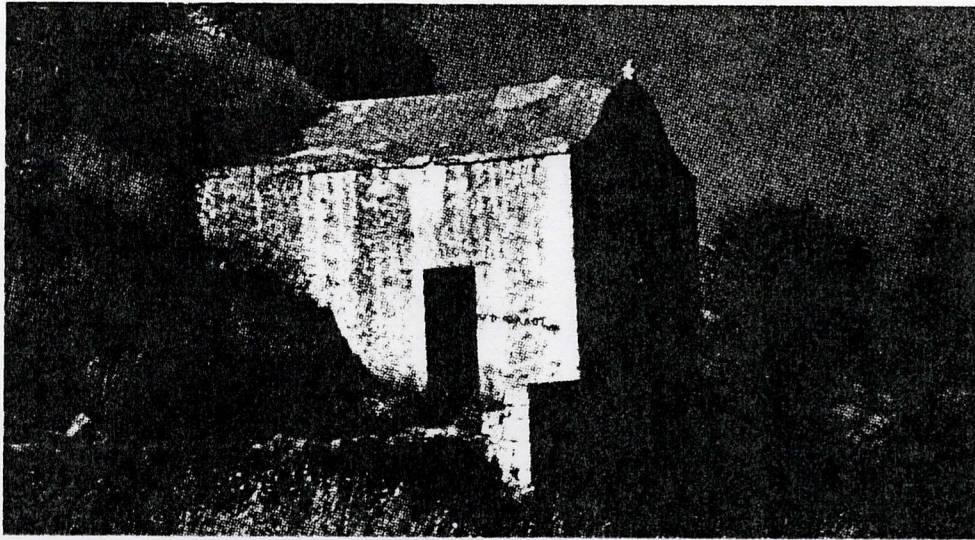
Ὁ Ἱ. Ναός τοῦ Ἁγ. Νικολάου ἀνήκει εἰς τοὺς ναοὺς μέ ἐγκαρσίαν διάταξιν τοῦ ἱεροῦ. Τὸ μοναδικόν παράθυρον τοῦ ναοῦ εὐρίσκεται εἰς τὴν μεσημβρινήν

«... Οἱ Διάκονοι μετὰ τὴν προσευχὴν ἄλλοι μὲν ἄς εἶναι ἀφωσιωμένοι εἰς τὴν προσφορὰν τῆς Θεῆς Εὐχαριστίας, προσφέροντες τὴν διακονίαν των εἰς τὸ Σῶμα τοῦ Κυρίου μέ θεῖον φόβον, ἄλλοι δὲ ἄς προσέχουν τὸν λαόν καί ἄς ἐπιβάλλουν τὴν ἡσυχίαν».

(Ἐκ τῶν Ἀποστολικῶν Διαταγῶν)

ὄψιν, ἢ δὲ θύρα τῆς εἰσόδου εἰς τὴν δυτικὴν πλευράν.

Εἰς τὸ ἐσωτερικόν τοῦ ναοῦ διασώζονται ἐνδιαφέρουσαι τοιχογραφίαι, ἐκ τῶν ὁποίων μνημονεύομεν τοὺς μάρτυρας πού μᾶς ὑποδέχονται ἱστορημένοι εἰς



φυσικόν σχεδόν μέγεθος, ἔναντι τῆς εἰσόδου τοῦ ναοῦ. Αἱ ὀλόσωμοι αὗται μορφαί τῶν τεσσάρων Μαρτύρων στέκονται ἡρεμοὶ καὶ λυτρωμένοι ἀπὸ τὰ πάθη τοῦ σώματος καὶ τῆς ψυχῆς, εἰς μίαν μετωπικὴν ἀκίνησιαν πού μᾶς ἐπιβάλλεται μέ τῆ μαγευτικῆν τῆς δύναμιν.

Εἰς τὰ πρόσωπα καὶ τοὺς μαρτυρικοὺς χιτῶνας τῶν χρησιμοποιεῖται τὸ μαῦρο καὶ ἄσπρο χρῶμα, ἐνῶ εἰς τοὺς ἐπενδύτας τῶν τὸ πράσινο καὶ ἡ ὠχρα. Τὸ ὕφος τῆς ζωγραφικῆς εἶναι πειθαρχημένον, λιτόν, κατηγορηματικόν καὶ ὀφείλομεν νὰ ὁμολογήσωμεν ὅτι πρόκειται περὶ ἑνὸς μνημειώδους ἀριστουργήματος τῆς βυζαντινῆς τοιχογραφίας.

Εἰς τὸ κτιστὸν τέμπλον τοῦ ναοῦ ἱστοροῦνται αἱ

εἰκόνες τοῦ Χριστοῦ Ἀρχιερέως καί τῆς Παναγίας θλιμμένης, ἐπιζωγραφισμέναι μεταγενεστέρως ἐπί παλαιότερων, εἰς στάσιν ἐντόνως ἐπηρεασμένην ἐκ τῆς δυτικῆς τέχνης.

Εἰς τόν ἀριστερόν τοῖχον προβάλλει τμήμα τῆς παραστάσεως τῆς Δευτέρας Παρουσίας καί εἰς τόν δεξιόν ἡ Σταύρωσις τοῦ Κυρίου, ἐνῶ εἰς τήν ἀψίδα τοῦ ἱεροῦ εἰκονίζεται ἡ Πλατυτέρα-καί κάτωθεν αὐτῆς μορφαί Ἱεραρχῶν.

Ἔτεραι παραστάσεις Ἀγγέλων καί ὁσίων καλύπτουν τά δύο τυφλά τόξα πού σχηματίζονται εἰς ἐκάστην πλευράν τοῦ ναοῦ, ἐνῶ εἰς ἓν ἐξ αὐτῶν ἱστορεῖται μεταγενεστέρα ἐπιζωγραφισμένη εἰκὼν τοῦ Ἀγίου Νικολάου ἐνθρόνου.

Ἐπί τῆς ἐπιφανείας τοῦ δευτέρου στρώματος τοιχογραφήσεως εὐρέθη ἐνθύμησις ἀναφέρουσα τήν χρονολογίαν 1572, ἡ ὁποία εἶναι ἐπιβοηθητική διὰ τήν χρονολογικήν κατάταξιν τοῦ μνημείου, τό ὁποῖον δύναται νά τοποθετηθῇ περί τά τέλη τοῦ 14ου ἢ τās ἀρχάς τοῦ 15ου αἰῶνος.

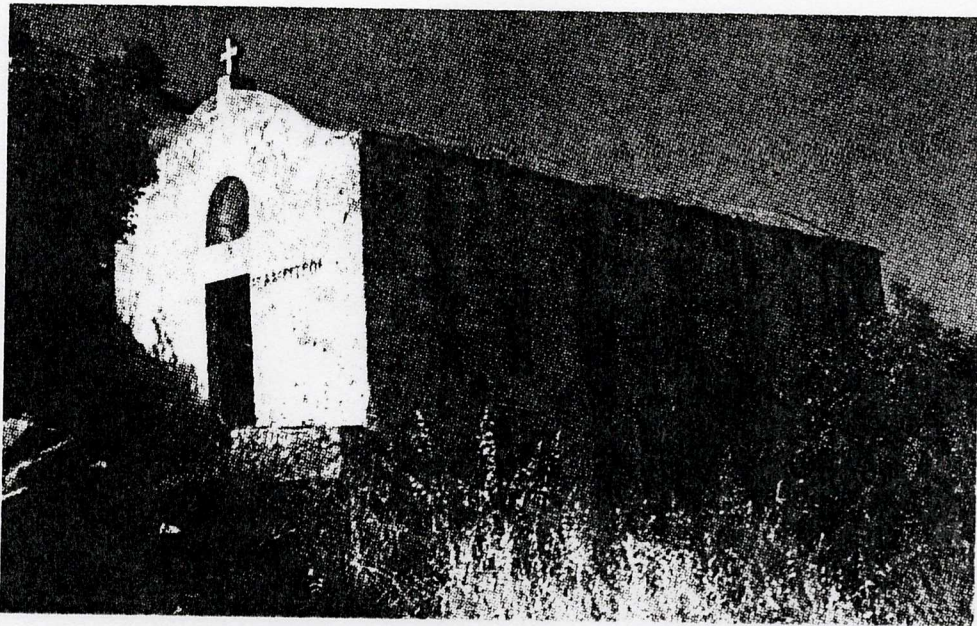
ΑΓΙΟΙ ΑΝΑΡΓΥΡΟΙ

Πρόκειται καί ἐδῶ περί μονοχώρου δρομικοῦ ναοῦ, ὁ ὁποῖος ἦτο ἄλλοτε ἐσωτερικῶς κατάκοσμος διὰ τοιχογραφιῶν. Σήμερον σώζονται εἰς τό κτιστόν τέ-

«...Ἐπειτα καί ἄς ἀσπάζονται οἱ ἄνδρες ὁ ἓνας τόν ἄλλον καί αἱ γυναῖκες ἡ μία τήν ἄλλην δίδοντες τό ἐν Κυρίῳ φίλημα, ἀλλ' ὄχι ποτέ μέ δολιότητα, ὅπως ὁ Ἰούδας παρέδωκε μέ φίλημα δολίως τόν Κύριον».

(Ἐκ τῶν Ἀποστολικῶν Διαταγῶν)

μπλον αἱ εἰκόνες τοῦ Χριστοῦ, τῆς Παναγίας καί τοῦ Ἁγίου Ἰωάννου τοῦ Προδρόμου ἐπιχρωματισμένα. Εἰς τόν δυτικόν τοῖχον ὑπάρχουν ἐπίσης λείψανα ἐκ τῆς παραστάσεως τῆς Δευτέρας Παρουσίας. Ἡ θύρα τῆς εἰσόδου εὐρίσκεται εἰς τήν δυτικήν πλευράν. Παρά τήν θύραν σώζεται χάραγμα μέ τήν χρονολογίαν 1709, ἀναφερόμενον εἰς πειρατικές ἐπιδρομάς.



ΚΟΙΜΗΣΙΣ ΑΓΙΑΣ ΑΝΝΗΣ

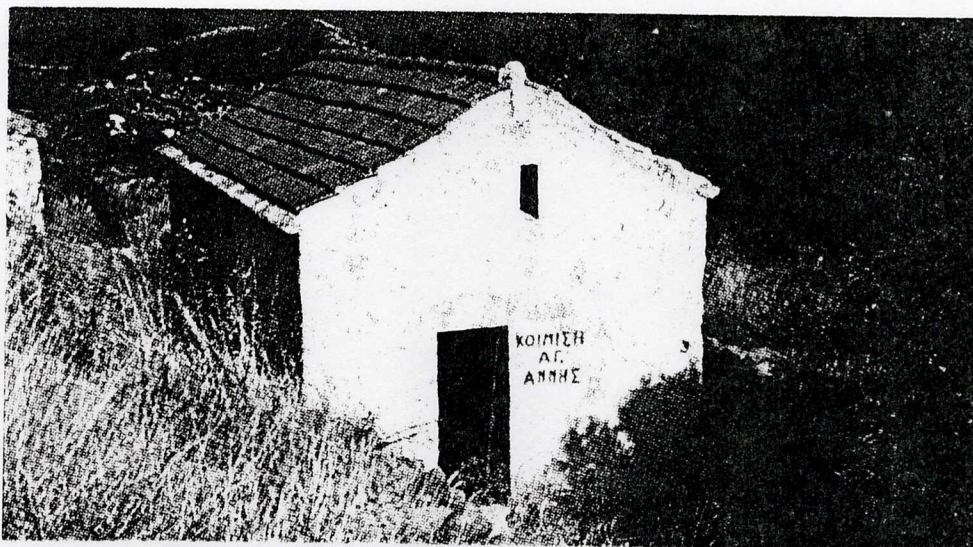
Μονόχωρος δρομικός ναῖσκος προσφάτως ἀνακαινισθείς, ὡς δηλοῖ καί ἐντετοιχισμένη ἐπιγραφή ἄνωθεν

«... Καί μετὰ τοῦτο ἄς προσεύχεται ὁ Διάκονος ὑπέρ πάσης τῆς Ἐκκλησίας καί ὅλου τοῦ κόσμου... ὑπέρ τῶν Ἱερέων καί τῶν ἀρχόντων, ὑπέρ τοῦ Ἀρχιερέως καί τοῦ βασιλέως καί τῆς εἰρήνης τοῦ κόσμου».

(Ἐκ τῶν Ἀποστολικῶν Διαταγῶν)

τῆς θύρας: «Δαπάναις Ἡλίας Κοσμοπούλου ἐπεσκευάσθη μέρος τοῦ ναοῦ τούτου, ἐν ἔτει 1930».

Εἰς τό ἐσωτερικόν τοῦ ναοῦ σχηματίζεται εἰς ἕκαστον τοῖχον ἀνά ἓν τυφλόν τόξον. Τό ἱερόν Βῆμα διαχωρίζεται διὰ κτιστοῦ τέμπλου καί εἶναι ὑπερυψωμένον κατὰ μίαν βαθμίδα τῆς στάθμης τοῦ ὑπολοίπου ναοῦ.



ΑΓΙΑ ΑΙΚΑΤΕΡΙΝΑ

Ἡ Ἐκκλησία τῆς Ἁγίας Αἰκατερίνης ἀνήκει εἰς τοὺς μονοχώρους δρομικούς ναοὺς καί εὐρίσκεται παραπλεύρως τοῦ Ἱ. Ναοῦ τῆς Κοιμήσεως τῆς Ἁγίας Ἄννης.

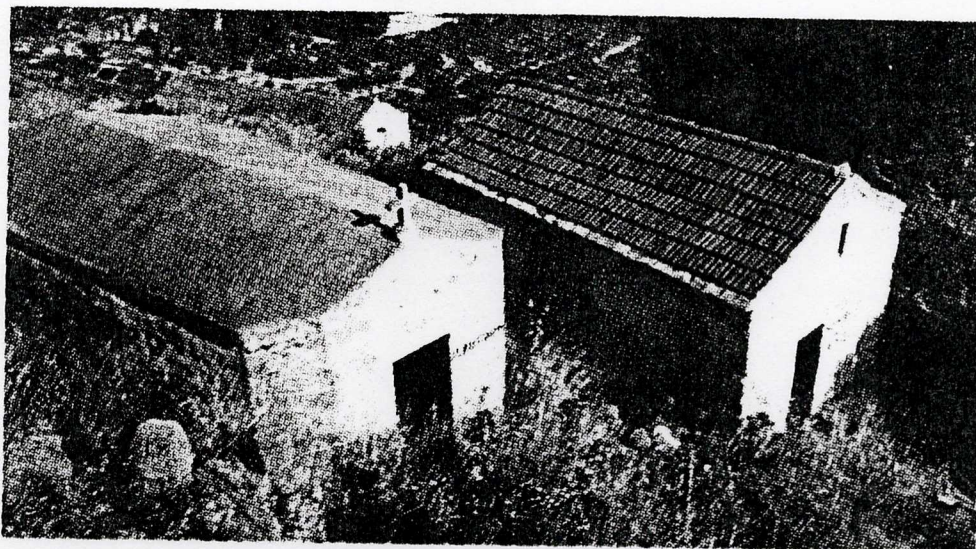
Εἰς τό ἐσωτερικόν ὁ ναός εἶναι ὅλος ἐπιχρισμέ-

«... Καί μετὰ τοῦτο ὁ Ἀρχιερεὺς ἐπευχόμενος τῷ λαῷ εἰρήνην ἄς εὐλογῇ τοῦτον, καθὼς καί ὁ Μωϋσῆς ἔδωκεν ἐντολήν εἰς τοὺς Ἱερεῖς νά εὐλογοῦν τόν λαόν...»

(Ἐκ τῶν Ἀποστολικῶν Διαταγῶν)

νος προσφάτως διά «σοβά» ανακαινισθείς προφανώς τήν
 ιδίαν εποχήν μέ τόν ὁμορον ναόν τῆς Κοιμήσεως τῆς
 Ἁγ. Ἄννης.

Εἰς τόν ναόν αὐτόν εὐρέθη ἐπιγραφή μέ χρονολο-
 γίαν 1225, προσδιορίζουσα τό ἔτος ἀνεγέρσεώς του.

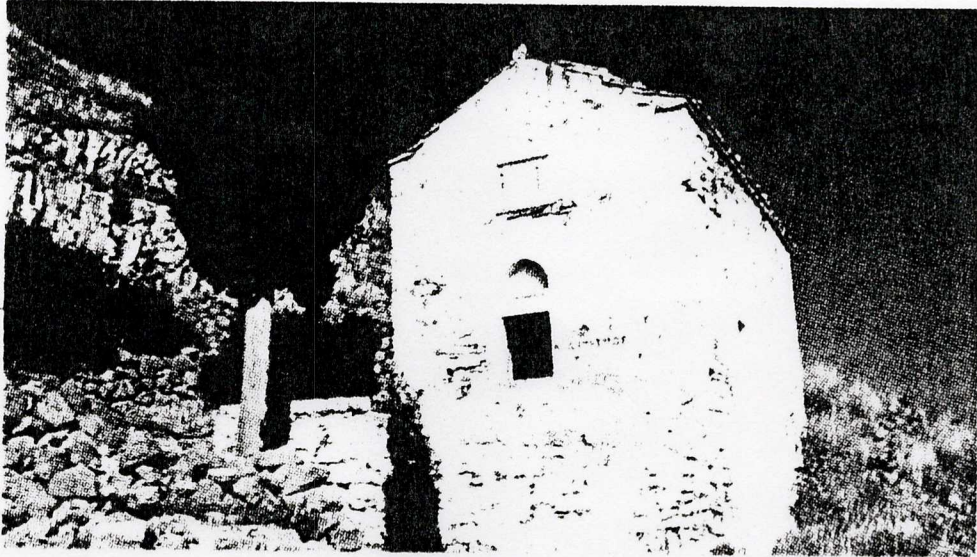


ΑΓΙΟΣ ΔΗΜΗΤΡΙΟΣ

Ἄμονόχωρος δρομικός ναός τοῦ Ἁγίου Δημητρίου
 ἀποτελεῖ ἓν λαμπρόν μεγαλοπρεπές οἰκοδόμημα, εἰς
 τήν ἔμπροσθεν τοῦ ὁποίου αὐλήν δεσπόζει ἓν ὑψηλόν,
 λιγερόκορμον κυπαρίσσι.

Εἰς τήν δυτικήν ἐξωτερικήν ὄψιν τοῦ ναοῦ ἔχει
 χαραθῆ ἢ ἐπιγραφή: «Ναός τοῦ Μεγαλομάρτυρος
 (Δημητρίου)». Ἄνωθεν τῆς θύρας ἔχει ἐπίσης χαρα-
 χθῆ ἢ εἰκόν τοῦ Ἁγίου Δημητρίου ἐφίππου καί ἢ ἐπι-
 γραφή:

«Ἄνακαινίστη ἐκ βόθρου οὗτος ὁ θεῖος καί πάν-
 τιμος ναός τοῦ Μεγαλομάρτυρος Δημητρίου τοῦ Μυρο-
 βλήτου διά συνδρομῆς καί ἐξόδου Πέρου Σπυρίδου καί



Μιχαήλ Σπυρίδου καί Ἀντωνίου Σπυρίδου καί Ἰωάννου Σπυρίδου. Ἐτελειώθη ἐν τῷ ἔτους (sic) 1619 ἐν μηνί Δεκεμβρίου (sic) εἰς τις 6».

ΚΟΙΜΗΣΙΣ ΘΕΟΤΟΚΟΥ

Καί οὗτος εἶναι μονόχωρος δρομικός ναός, ἀφιερωμένος εἰς τήν Κοίμησιν τῆς Θεοτόκου καί ἐμφανίζει ὁμοιότητα οἰκοδομικήν πρὸς τόν ναόν τῶν Ἁγ. Ἀναργύρων.

Εἰς ἐκάστην πλευράν τοῦ ναοῦ σχηματίζονται τρία τυφλά τόξα, τά ὅποια βασίζονται εἰς χαμηλὰς παραστάδας.

Εἰς τήν θέσιν μιᾶς παραστάδος λειτουργεῖ μία κολώνα, μοναδικόν δείγμα στατικής λειτουργίας εἰς

«... Μετά ταῦτα δέ ἄς γίνεται ἡ θυσία, ἐνῶ ὅλος ὁ λαός θά ἴσταται μέ προσοχήν καί θά προσεύχεται ἡσύχως».

(Ἐκ τῶν Ἀποστολικῶν Διαταγῶν)

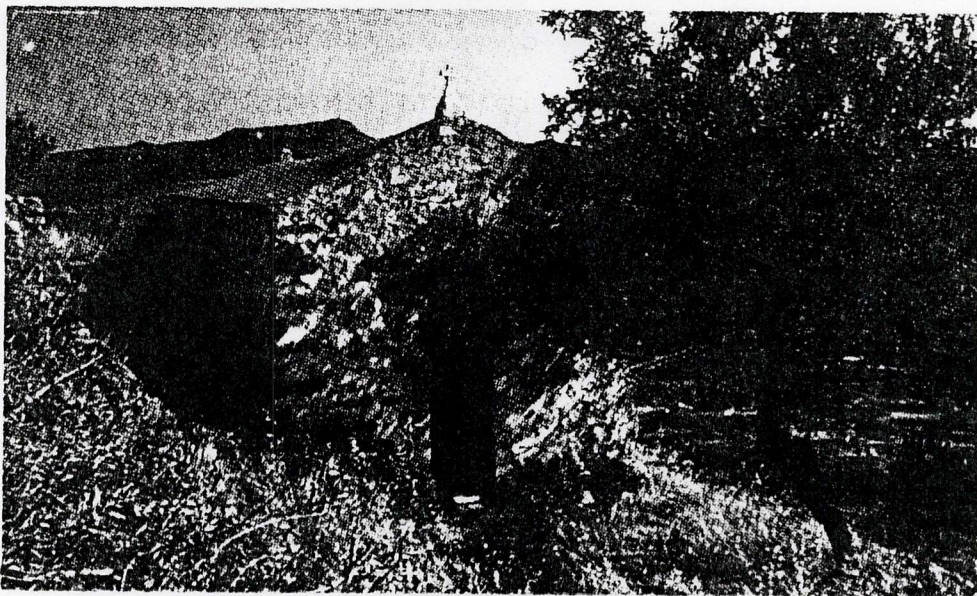
τήν ναοδομίαν τῆς Παληαχώρας.

Ἡ ἀψίδα τοῦ ἱεροῦ εἶναι τοποθετημένη πρὸς νότον καὶ φωτίζεται ἀπὸ ἓνα πλάγιο στενὸ παράθυρο. Ἡ μικρὰ εἴσοδος ἀνοίγεται πρὸς βορρᾶν στολισμένη μετὰ ἓνα ὑπέρθυρον, πού φέρει ἐντός κύκλου τὴν προτομὴν τῆς Παναγίας καὶ τοῦ Χριστοῦ ἀναγλύφους, δύο ρόδακας εἰς τὰ πλάγια καὶ τέσσαρας χριστοφόρους κύκλους εἰς τὰ μεταξύ τους κενά.

Ἡ ἀνέγερσις τῆς Ἐκκλησίας αὐτῆς πρέπει νὰ εἶναι σύγχρονος περίπου μετὰ τῆς Ἁγίας Αἰκατερίνης, δηλαδὴ τὸ ἔτος 1225.

Εἰς τὸ ἐσωτερικὸν τοῦ ναοῦ σώζονται θαυμάσιαι τοιχογραφίαι. Ὁ ζωγράφος τῆς Κοιμήσεως ἦτο ἓνας ἀγέλαστος ἀσκητὴς τῆς Ἀνατολῆς, πού ἔφθασε εἰς τὴν

Παληαχώραν ὅταν ἐκτίζετο ὁ ναός, φέρων εἰς τὴν μνήμην του καὶ τὸ δισάκι του ἀχνάρια καὶ σχέδια ἀπὸ τὰ πρότυπα τῶν Μονῶν τῆς Καππαδοκίας. Ὁ εἰκονογραφικὸς τύπος, πού μᾶς ἀνοίγει τὸ παράθυρο πρὸς



τά παλαιά πρότυπα τῆς Καππαδοκίας, εἶναι τῆς Μεταμορφώσεως. Ἀσβεστωμένη ἢ ἐπάνω ζώνη τοῦ Χριστοῦ μέ τόν Μωϋσῆ καί τόν Ἡλία, μένει ὁρατή ἢ κάτω ζώνη μέ τούς τρεῖς Ἀποστόλους εἰς τούς πρόποδας τοῦ βουνοῦ, τόν Πέτρο, τόν Ἰάκωβο καί τόν Ἰωάννη. Ὁ Πέτρος γονατιστός ὁμιλεῖ μέ τόν Χριστό φέρων το χέρι εἰς τό πρόσωπον, ὅπως εἰς τόν Νιπτῆρα. Ὁ Ἰάκωβος καί ὁ Ἰωάννης πίπτουν μέ τό πρόσωπον καταγῆς καί γυρίζουν τήν πλάτη τους εἰς τό φῶς τοῦ Θαβώρ, χωρίς νά προστατεύουν τά μάτια μέ τά χέρια τους.

Ἀκόμη ἡ σκηνή τῆς Ψηλαφήσεως παρουσιάζει τήν χαρακτηριστικήν λεπτομέρειαν τῆς εἰκονογραφίας τοῦ IB' αἰῶνος μέ τόν Πέτρο, πού ἐξοργίζεται διά τήν δυσπιστίαν τοῦ Θωμᾶ καί παίρνει ἀπειλητικήν ἔκφρασιν.

Εἰς τόν δυτικόν τοῖχον σώζεται λείψανον ἐκ τῆς παραστάσεως τῆς Δευτέρας Παρουσίας, ἐνῶ εἰς τόν υπόλοιπον ναόν κατεστραμμένοι καί ἀσβεστωμένοι μορφαί Ἁγίων καί Ἀρχαγγέλων. Διασώζεται ἐπίσης τμήμα ἐκ τοῦ ἱστορικοῦ κύκλου εἰκονογραφίας καί εἰς τήν ἀψίδα τοῦ ἱεροῦ ἐλάχιστον δεῖγμα ἐκ τῆς

«... Καί ὅταν τελειώσῃ ἡ θυσία, ἄς μεταλαμβάνῃ κάθε τάξις πιστῶν μέ τήν σειράν τῆς τοῦ Σώματος καί τοῦ Αἵματος τοῦ Κυρίου μετά σεβασμοῦ καί εὐλαβείας ὡς προσερχόμενοι εἰς τό βασιλικόν Σῶμα... ἄς φυλάσσωνται δέ αἱ θύραι μήπως εἰσέλθῃ κάποιος ἄπιστος ἢ ἀμύητος...»

(Ἐκ τῶν Ἀποστολικῶν Διαταγῶν)

Πλατυτερας. Ἐντός τοῦ ἱεροῦ Βήματος ἀκόμη καί ἐπί τῶν κογχῶν τῶν δύο προθέσεων εἰκονίζονται ἡ «Ἄκρα Ταπείνωσις» καί ἡ Ἁγία Παρασκευή.

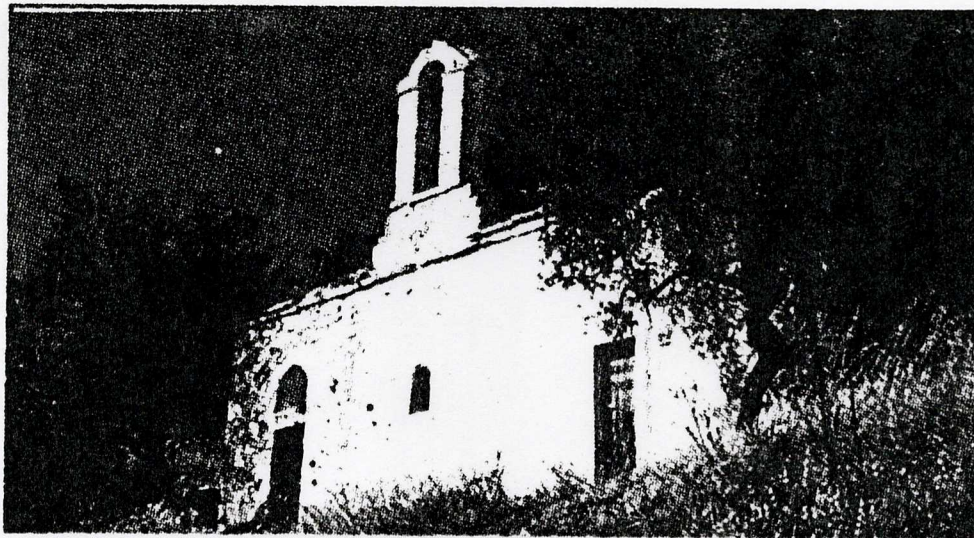
Αἱ μορφαί τοῦ εἰκονογραφικοῦ προγράμματος ἱστοροῦνται εἰς τās τοιχογραφίας τοῦ Ἱ. Ναοῦ τῆς Κοιμήσεως μέ περιγράμματα ἰσχυρά καί μαῦρα, γραμμένα μέ ἀποφασιστικό γοργό καί νευρῶδες χέρι, ἔντονα ἐκφραστικά, δασύτριχαι, ἀποστεωμένοι ἐκ τῆς νηστείας, τοῦ πάθους τῆς πίστεως, τό ὅποῖον ἐπλημμύριζεν τās Μονάς τῆς Ἀνατολῆς.

ΜΕΤΑΜΟΡΦΩΣΙΣ ΤΟΥ ΣΩΤΗΡΟΣ

Ὁ Ἱ. Ναός τῆς Μεταμορφώσεως τοῦ Σωτῆρος ἀνήκει εἰς τούς μονοχώρους δρομικούς ναούς.

Εἰς τό ἐσωτερικόν τοῦ ναοῦ σώζονται τοιχογραφίαι λαϊκῆς τέχνης, καλύπτουσαι τό μέγιστον μέρος τοῦ ναοῦ.

Εἰς τήν ἀψίδα τοῦ ἱεροῦ Βήματος εἰκονίζεται ἡ Πλατυτέρα καί κάτωθεν αὐτῆς ἡ παράστασις τῆς Θείας



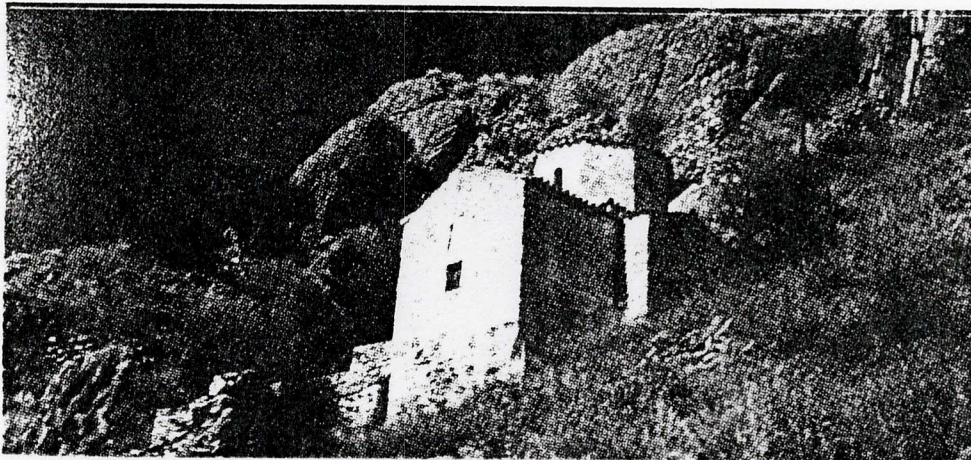
Λειτουργίας. Μνημονεύομεν ἀκόμη τὰς ἀξιολόγους παραστάσεις ἐκ τοῦ ἱστορικοῦ κύκλου εἰκονογραφήσεως, τὰς παραστάσεις τῶν Ἁγ. Ἰωάννου τοῦ Προδρόμου, Ἁγ. Νικολάου καὶ τῶν Ἀποστόλων Πέτρου καὶ Παύλου. Πρὸς τὴν νοτιαν πλευρὰν τοῦ ναοῦ ἀνοίγονται αἱ δύο θύραι αὐτοῦ, ἐνῶ ὑπερθεν αὐτῶν, εἰς τό μέσον, εἶναι ἐκτισμένον ἓν μονόλοβον κωδωνοστάσιον.

Εἰς τὸν ναόν τοῦτον εὐρίσκομεν ἐπίσης τό ἐξῆς χάραγμα: «Φράγκεψε τό νησί 1687», τό ὁποῖον ἀναφέρεται προφανῶς εἰς τὴν ὑπό τοῦ Μοροζίνη κατάληψιν τῆς νήσου.

ΤΑΞΙΑΡΧΗΣ

Ὁ ναός τοῦ Ταξιάρχου ἀνήκει εἰς τὸν τύπον τοῦ ἐλευθέρου σταυροῦ καὶ ἀποτελεῖ ἀληθῶς ἓν ἀρχιτεκτονικόν κόσμημα μεταξύ τῶν ναῶν τῆς Παληαχώρας.

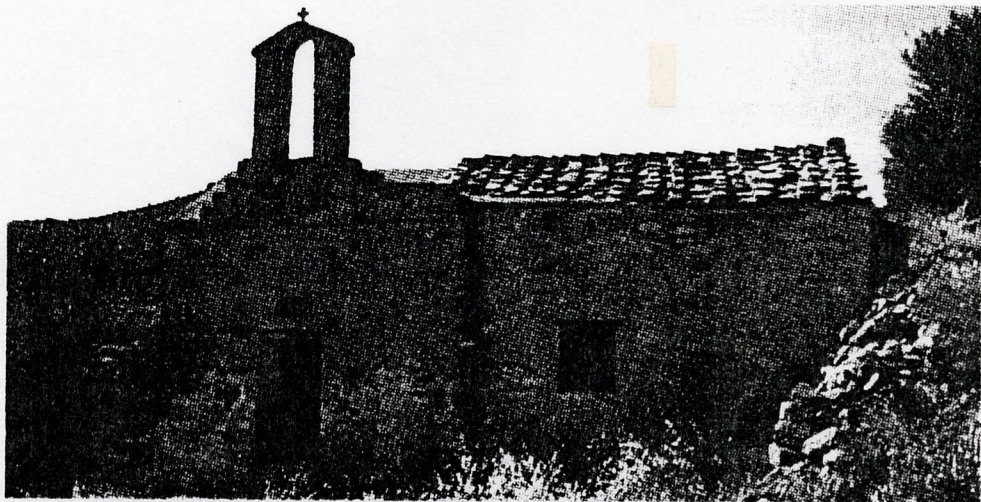
Εἰς τό ἐσωτερικόν τοῦ ναοῦ σώζονται ὡραῖαι τοιχογραφίαι εἰς κακὴν δυστυχῶς κατάστασιν. Εἰς τὰς καμάρας τοῦ τρούλλου εἰκονίζονται σκηναί ἐκ τοῦ Εὐαγγελίου, ἐνῶ εἰς τὴν ἀψίδα τοῦ ἱεροῦ Βήματος ἢ Πλατυτέρα καὶ κάτωθεν αὐτῆς ἢ παράστασις τῆς Θείας Λειτουργίας.



Ἐάν δεχθῶμεν ὅτι εἰς τόν ναόν τοῦτον τοῦ Ταξιάρχου ἀνήκει ἡ παρά τήν βάσιν τῶν ναῶν τοῦ Ἁγ. Γεωργίου καί Ἁγ. Δημητρίου τοῦ Κάστρου ἐντετοιχισμένη ἐπιγραφή, τότε ὁ ναός θά πρέπει νά ἀνιδρύθῃ τό ἔτος 1293 ὑπό Κωνσταντίνου τοῦ Βρυενίου.

ΑΓΙΟΣ ΙΩΑΝΝΗΣ Ο ΠΡΟΔΡΟΜΟΣ

Ὁ Ἅγιος Ἰωάννης ὁ Πρόδρομος εἶναι ἕνας μονόχωρος δρομικός ναός τοῦ συνηθούς τύπου τῶν ναῶν τῆς Παληαχώρας. Ἡ θύρα τῆς εἰσόδου εὐρίσκεται εἰς



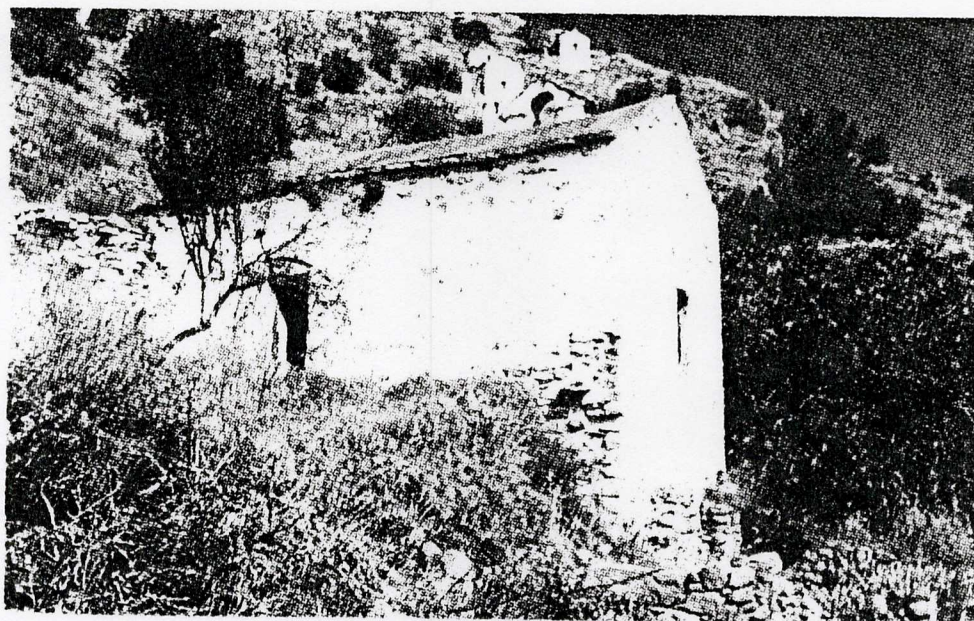
τήν μεσημβρινήν αὐτοῦ πλευράν, ἐνῶ ὑπερθεν ταύτης ὑπάρχει ἕν μονόλοβον κωδωνοστάσιον. Τό ἱερόν Βῆμα εὐρίσκεται ὑπερυψωμένον κατά μίαν βαθμίδα καί διαχωρίζεται τοῦ ὑπολοίπου ναοῦ διά κτιστοῦ τέμπλου.

Τοιχογραφίαι, δυστυχῶς κατεστραμμέναι, ἐκ δύο ἐποχῶν διασώζονται εἰς τό ἐσωτερικόν τοῦ ναοῦ. Ἐπιζωγραφισμέναι εἶναι αἱ παραστάσεις τοῦ Ἁγ. Γεωργίου καί τῶν δύο Ἀρχαγγέλων, ἐνῶ ἕτεροι μορφαί κοσμοῦν τά δύο τυφλά τόξα πού σχηματίζονται εἰς ἐκάστην πλευράν τοῦ ναοῦ.

ΑΓΙΟΣ ΕΥΘΥΜΙΟΣ

Ἐκ τοῦ ἄλλοτε διδύμου ναοῦ σήμερον διασώζεται μόνον τό πρός μεσημβρίαν τμήμα αὐτοῦ, ὁ ναός τοῦ Ἁγίου Εὐθυμίου. Ὁ εἰς τό δυτικόν δόγμα ἀφιερωμένος ναός, ἐκ τοῦ ὁποίου σώζεται σήμερον μόνον ἐρείπιον ἐκ τῆς ἀψίδος τοῦ ἱεροῦ Βήματος, εἶχε προστεθῆ μεταγενεστέρως. Κατόπιν κατηδαφίσθη καί ὁ ναός ἐπανεῦρε τήν ἀρχικήν αὐτοῦ μορφήν.

Εἰς τό ἐσωτερικόν τοῦ ναοῦ σώζονται λείψανα τοιχογραφιῶν, ἐν αἷς ἐνδιαφέρουσαι ἡ τρίμορφος παράστασις τῆς Ἁγ. Τριάδος καί τῆς Δευτέρας Παρουσίας εἰς τό δυτικόν τοίχον. Εἰς τά δύο τυφλά τόξα πού σχηματίζονται εἰς ἐκάστην πλευράν τοῦ Ἱ. Ναοῦ σώζονται τμήματα ἐκ τοιχογραφιῶν παριστῶντα μορφάς ἁγίων, ἐνῶ εἰς τήν ἀψίδα τοῦ ἱεροῦ Βήματος ἐλάχιστα λείψανα ἐκ τῆς παραστάσεως τῆς Πλατυτέρας.



Ἐπιγραφή εὑρεθεῖσα εἰς τόν ναόν τοῦτον ἀναφέ-

ρειότιό ναός ἦτο δισυπόστατος ἐπ' ὀνόματι τῶν Ἁγ. Ἀθανασίου καί Ἁγ. Εὐθυμίου καί ἀποτελοῦσε καθολικόν ἀγνώστου μονῆς ἀνιδρυθείσης κατά τό ἔτος 1385.

ΑΓΙΟΣ ΓΕΩΡΓΙΟΣ

Καί ὁ Ἅγιος Γεώργιος ἀνήκει εἰς τόν τύπον τῶν μονοχώρων δρομικῶν ναῶν.

Εἰς τά τρία τυφλά τόξα, τά ὅποια διαγράφονται εἰς ἐκάστην πλευράν τοῦ ναοῦ, σώζονται ὠραῖες τοιχογραφίες. Ἐξ αὐτῶν μνημονεύομεν τάς παραστάσεις τῶν Ἁγ. Ἰωάννου τοῦ Προδρόμου, Ἁγ. Θεοδώρου τοῦ



«Ἡ Ἐκκλησία δεόν νά ἔχη τρεῖς εἰσόδους, κατά τόν τύπον τῆς Τριάδος. Τό διακονικόν πρέπει νά κείται δεξιά τῆς δεξιᾶς εἰσόδου, διά νά εἶναι δυνατόν νά εἶναι ὄραταί αἱ εὐχαριστίαι δηλ. αἱ προσφοραί»

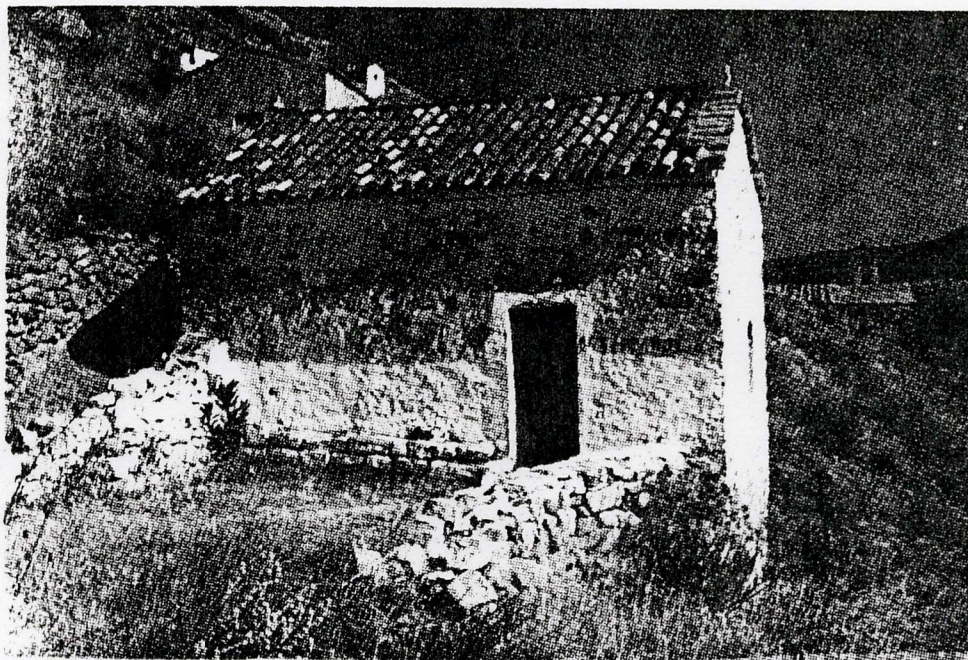
(Ἐκ τῆς Διαθήκης τοῦ Κυρίου)

Στρατηλάτου, Ἄγ. Ἰωάννου τοῦ Θεολόγου, Ἄγ. Ἀναργύρων, Ἄγ. Νικολάου, Ἄγ. Γεωργίου, Ἄγ. Ἀντωνίου καί τοῦ Προφήτου Ἡλιοῦ.

Εἰς τήν ἀψίδα τοῦ Ἱεροῦ Βήματος σώζονται ἐλάχιστα λείψανα ἐκ τῆς παραστάσεως τῆς Πλατυτέρας καί ὑπερθεν ταύτης ἡ Φιλοξενία τοῦ Ἀβραάμ, ἐνῶ παραπλεύρως τούτων εἰκονίζεται ὁ Εὐαγγελισμός τῆς Θεοτόκου καί μορφαί Ἱεραρχῶν.

ΑΓΙΟΣ ΣΤΕΦΑΝΟΣ

Ἅγιος Ναός τοῦ Ἄγ. Στεφάνου ἀνήκει εἰς τοὺς



«Ὁ κυρίως ναός δεόν νά ἔχη δεξιά καί ἀριστερά δύο στοάς, διά τοὺς ἀνδρας καί διά τὰς γυναῖκας. Ὅλα τὰ μέρη τοῦ ναοῦ πρέπει νά φωτίζωνται, διά νά εἶναι ἀφ' ἑνός μὲν εὐδιάκριτον τό σχῆμα τοῦ ναοῦ, ἀφ' ἑτέρου δέ διά τὰ ἀναγνώσματα».

(Ἐκ τῆς Διαθήκης τοῦ Κυρίου)

ναούς μέ ἐγκαρσίαν διάταξιν τοῦ ἱεροῦ. Ἡ θύρα τῆς εἰσόδου εὐρίσκεται εἰς τήν δυτικήν αὐτοῦ πλευράν, ἐνῶ ἡ κόγχη τῆς ἀψίδος τοῦ ἱεροῦ Βήματος ἐγγράφεται εἰς τήν ἀνατολικήν αὐτοῦ τοιχοποιΐαν. Τό μοναδικόν παράθυρον εὐρίσκεται εἰς τήν μεσημβρινήν πλευράν τοῦ ναοῦ.

Εἰς τό ἐσωτερικόν σώζονται ἐλάχιστα λείψανα τοιχογραφιῶν, ἐκ τῶν ὁποίων ξεχωρίζει ἕνας πτερωτός Ἄγγελος μέ ἐνάμισυ πρόσωπο, ἐνδεδυμένος στρατιωτικά, μέ κοντάρι καί ἀσπίδα εἰς τά χέρια, ὁ ὁποῖος μάς κυττάζει μέ τά τρία του μάτια.

Ὁ ναός οὗτος ἀνεκαινίσθη ἐσχάτως εἰς τās ἀρχάς περίπου τοῦ αἰῶνος μας. Τό ἱστορικόν τῆς ἀνακαινίσεως ταύτης ἔχει ὡς ἐξῆς:

Ὅτε, εἰς τήν πρώτην περίπου δεκαετίαν τοῦ αἰῶνος μας, ὁ Ἅγιος Νεκτᾶριος «ἐργαζόμενος ἰδίαις χερσί» ἀνεκαίνιζε τήν παλαιάν Μονήν τῆς Ζωοδόχου Πηγῆς, τήν εἰς τήν θέσιν «Ξάντος» εὐρισκομένην, ἐπεβοηθεῖτο ὑπό τινων ἐργατῶν Αἰγινιτῶν. Ἡμέραν τινά ὁ Ἅγιος ἀπέστειλε τούτους εἰς τήν ἔναντι τῆς

«Θέαμα λοιπόν ἡ Ἐκκλησία (Ἁγ. Σοφία Κων/πόλεως) γεμᾶτο κάλλη εἶχε γίνει διά μέν τούς βλέποντας ἐξαίσιον καί ὑπερφυές, διά δέ τούς ἀκούοντας ὑπέρ πᾶσαν προσδοκίαν. Διότι εἶχε ἀνυψωθῆ εἰς οὐράνιον ὕψος δεσπόζουσα ὅλων τῶν ἄλλων οἰκοδομημάτων εἰς τήν Πόλιν, στολίζουσα αὐτήν καί ὠραϊζομένη...».

(Ἱστορικοῦ Προκοπίου «περί Κτισμάτων»)

Μονῆς Παληαχώραν πρὸς συλλογὴν πωρίνων λίθων ἐκ τῶν ἐρειπωμένων ναῶν αὐτῆς, τοὺς ὁποίους ἤθελε νὰ χρησιμοποιήσῃ διὰ τὴν ἐπέκτασιν τοῦ μικρῶν διαστάσεων καθολικοῦ τῆς Μονῆς. Μεταξὺ τῶν ἐργατῶν τούτων ἦτο καὶ ὁ Ἀγησίλαος Χατζόπουλος, ὁ ὁποῖος φθάσας εἰς τὸν λόφον τῆς Παληαχώρας ἀνεζήτησε τοὺς ἀπαραιτήτους λίθους εἰς τὴν θέσιν, ὅπου εὐρίσκεται σήμερα ὁ ναὸς τοῦ Ἀγ. Στεφάνου, ὅστις τότε ἦτο ἐρειπωμένος.

Κατὰ τὴν συλλογὴν τῶν λίθων ἀνεῦρε ἓνα ὀγκώδη πωρόλιθον ὁ ὁποῖος τοῦ ἐφάνη λίαν καλός. Ὄταν ἐπεχείρησε νὰ τὸν σηκώσῃ, παρέμεινε εἰς τὴν θέσιν τοῦ ἀκίνητος ἀπολέσας τὴν λαλίαν του. Εἰς τοιαύτην κατάστασιν εὗρον αὐτόν οἱ ἕτεροι ἐργάται, οἱ ὁποῖοι εἶχον διασκορπισθῆ εἰς τὸν λόφον, κατὰ τὴν ἐπιστροφῆν των.

Εὐθέως ἔσπευσαν πρὸς βοήθειαν εἰς τὸν «Δεσπότην», ὅπως χαρακτηριστικῶς ἀπεκάλουν τὸν Ἅγιον οἱ σύγχρονοι τοῦ Αἰγινίται, ὁ ὁποῖος ἀφοῦ ἐδιάβασε εἰς τὸν Ἀγησίλαον τὴν σχετικὴν εὐχήν, ἐθεράπευσε αὐτόν καὶ ἐξετάσας τὸν λίθον εὗρεν ἐν αὐτῷ τὰ ἐγκαίνια τοῦ ἐρειπωμένου ναοῦ. Ὅμως οὐδεὶς ἤξευρεν τὴν ὀνομασίαν τοῦ ναοῦ τούτου καὶ

«... Φαίνεται δὲ ὅτι ὁ τροῦλλος (τῆς Ἁγίας Σοφίας) δὲν εἶναι ἐστερεωμένος ἐπὶ σταθερᾶς οἰκοδομῆς, ἀλλ' ὅτι μὲ χρυσοῦν σφαῖραν ἀπὸ τὸν οὐρανὸν ἐξηρητημένην καλύπτει τὸν χῶρον».

(Ἱστορικοῦ Προκοπίου «περὶ κτισμάτων»)

ἠρώτησαν πρὸς τοῦτο τὸν πολὺν γέροντα παπά-
Συμεών, ἐφημέριον τοῦ Μεσαγροῦ, ὁ ὁποῖος ἐπιστο-
ποίησε ὅτι εἰς τὸ σημεῖον αὐτὸ εὕρισκετο ἄλλοτε ὁ
Ἱ. Ναὸς τοῦ Ἁγ. Στεφάνου. Τότε ὁ Ἅγιος Νεκτάριος
συνέστησεν εἰς τὸν Ἀγησίλαον νὰ κτίσῃ ἐκ νέου τὸν
ἐρειπωμένον ναὸν καὶ ἀφοῦ οὕτως συνέβη, ἐτοποθέτησεν
ὁ ἴδιος εἰς τὴν Ἁγία ν Τράπεζα τὰ εὐρεθέντα ἐγκαί-
νια.

Αὕτη, ἐν ὀλίγοις, ἡ ἱστορία τῆς ἀνακαινίσεως
τοῦ Ἱ. Ναοῦ τούτου, ὅστις εὕρισκετο μὲν ποτὲ ἐν
ἐρειπίοις, σήμερον δὲ ὑπάρχει εἰς λειτουργικὴν
χρῆσιν πρὸς δόξαν Θεοῦ, κηρύσσων εὐγλώττως τὴν
εὐλάβειαν τῶν Αἰγινιτῶν καὶ μαρτυρῶν τὴν ἀγάπην τοῦ
Ἁγίου Νεκταρίου διὰ τὰς Ἐκκλησίας τῆς Παληαχώρας.

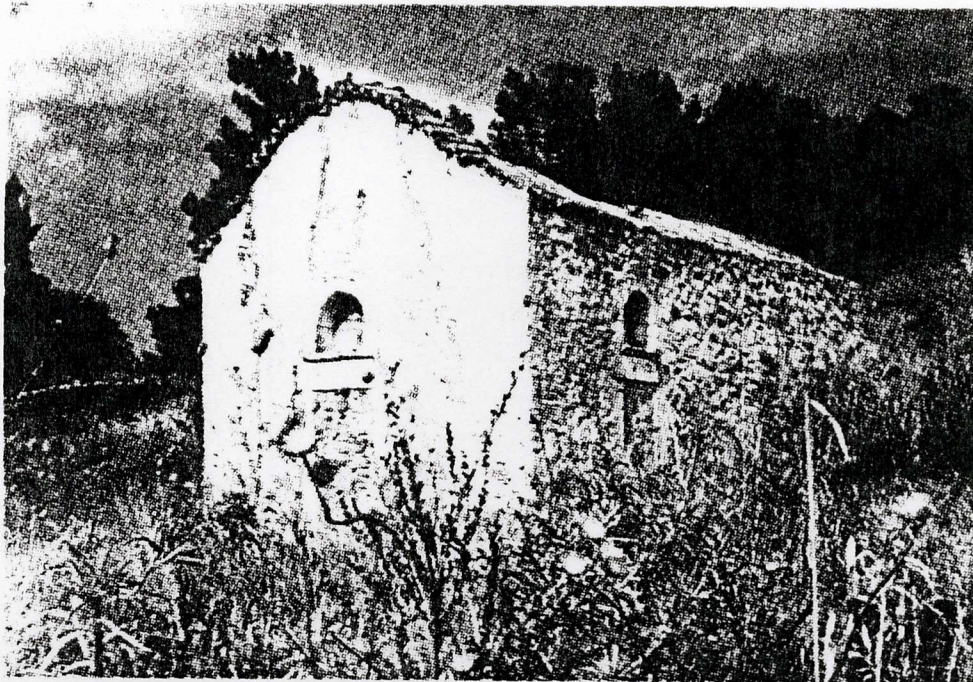
ΑΓΙΟΣ ΑΘΑΝΑΣΙΟΣ

Ὁ μονόχωρος δρομικὸς ναὸς τοῦ Ἁγ. Ἀθανασίου
εὕρισκεται σήμερον ἐν ἐρειπίοις.

Εἰς τὸ ἐσωτερικὸν τοῦ ναοῦ σώζονται ἐλάχιστα
δείγματα τοιχογραφιῶν.

« Ὅταν δὲ κάποιος ἤθελε εἰσέλθῃ εἰς τὸν ναὸν
τῆς Ἁγ. Σοφίας διὰ νὰ προσευχηθῇ ἀντιλαμβάνεται
μὲν ἀμέσως ὅτι, ὄχι μὲ ἀνθρωπίνην δύναμιν ἢ τέχνην,
ἀλλὰ μὲ τὴν βοήθειαν τοῦ Θεοῦ τὸ ἔργον αὐτὸ ἔχει
καλλιτεχνηθῆ· ὁ νοῦς δὲ ὁ ἀνυψούμενος πρὸς τὸν
Θεὸν «ἀεροβατεῖ», νομίζων ὅτι ὁ Θεὸς δὲν εὕρισκε-
ται κάπου μακρὰν...».

(Ἱστορικοῦ Προκοπίου περὶ κτισμάτων)



Ἐπίσης εἰς τό Ἀρχαιολογικόν Μουσεῖον τῆς Αἰγίνης φυλάσσεται κτητορικὴ ἐπιγραφή, προερχομένη προφανῶς ἐκ τοῦ Ἁγ. Ἀθανασίου ἔχουσα οὕτω:

«Ἀνεκαινίσθη ὁ θεῖος καὶ Πάνσεπτος Ναός τοῦ Ἁγίου Ἀθανασίου διὰ ἐξόδου καὶ κόπου Γεωργίου τοῦ Σολωμοῦ. αχοδ' (1674) Ἰουλίου 15».

ΑΓΙΟΣ ΝΙΚΟΛΑΟΣ ΤΟΥ ΜΑΥΡΙΚΑ

Ὁ ναός τοῦ Ἁγίου Νικολάου τοῦ Μαύρικα ἀποτελεῖ ἕνα μεταβατικόν τύπον μεταξύ τῶν ἐγγεγραμμένων καὶ ἐλευθέρων σταυροειδῶν ναῶν.

Ἡ ὀνομασία «Ἁγ. Νικόλαος τοῦ Μαύρικα» προῆλθε προφανῶς ἐκ τοῦ προσωνυμίου τοῦ ἀνακαινίσαντος τοῦτον, τό ἔτος 1522, κλάδου τῆς οἰκογενείας Βαρούχα, μέλη τῆς ὁποίας ἀπαντῶμεν μνημονευόμενα

καί εἰς ἄλλας κτητορικές ἐπιγραφάς ναῶν τῆς Παληαχώρας.

Ἐπί τῆς δυτικῆς πλευρᾶς τῆς μεσημβρινῆς καμάρας, ἔνθα εἰκονίζεται ἡ Γέννησις τῆς Θεοτόκου, ὑπάρχει ἐπιγραφή ἔχουσα οὕτω: «Ἰστορήθη ἡ παροῦσα καμάρα διά ἐξόδου Θεοδώρου ἱερέως τοῦ ποτέ παπά τοῦ Ἄκτουράρι καί μνήσθητι Κύριε τήν ψυχὴν (sic) τῆς δούλης σου Εἰρήνης τῆς συμβίου αὐτοῦ ἐν τῇ ἡμέρᾳ τῆς κρίσεως ἀμήν, ἔτος ρωλη' (6838-1330). Ἰστορήθη δέ διά χειρός... Γεωργίου τοῦ Ἄρᾶ ἀμήν: ἀφεντεύοντος (ἐφ' ἡμᾶς)... υἱοῦ Ρεφεδρίγου».

Ἐκ τῆς χρονολογίας τῆς ἐπιγραφῆς συμπεραίνομεν ὅτι ἡ τοιχογράφησις, τουλάχιστον τμήματος τοῦ ναοῦ, ἔλαβε χώραν τό ἔτος 1330 κατά τήν ἐποχὴν τῆς ἐπί τῆς νήσου δυναστείας τῶν Φαδρίγων.

Ἐτέρα ἐπιγραφή, εἰς τήν μεσημβρινήν πλευράν τῆς ἀνατολικῆς κεραίας τοῦ ναοῦ, ἄνωθεν τῆς τοιχο-



γραφίας του Προδρόμου, ἔχει οὕτω:

«† Ἄνεκαινίσθη καὶ ἀνιστορήθη ὁ θεῖος καὶ Πάνσεπτος ναός οὗτος τοῦ ἐν Ἁγίοις Πατρός ἡμῶν Νικολάου Ἀρχιεπισκόπου Μύρων τῆς Λυκίας διὰ συνδρομῆς καὶ ἐξόδου Ἀντωνίου τοῦ Βαρούχα τοῦ Μαύρικα καὶ Μιχελέτου Μαύρικα καὶ Ἀντωνίου τοῦ Μαύρικα καὶ Μιχαήλ τοῦ Μαύρικα μέ τούς ἀδελφούς του καὶ Θεοδώρου τοῦ Μαύρικα καὶ Πέρου τοῦ Μαύρικα καὶ Φραγγούλι τοῦ Μαύρικα. Ἄνιστορήθη ἡμέρα Δευτέρα εἰς τὰ αφκβ' (1522). Μηνί Μαΐῳ εἰς τὰς ιθ' ».

Ἐκ τῆς ἐπιγραφῆς ταύτης πληροφορούμεθα ὅτι, κατὰ τὰς ἀρχάς τοῦ 1522, ἀνεκαινίσθη τμήμα τοῦ ναοῦ, καὶ ἐτοιχογραφήθη ἡ ἀνατολική κεραία του ὑπό μελῶν τῆς πολυπληθοῦς οἰκογενείας Μαύρικα.

Ἐπί τῶν διασωζομένων τοιχογραφιῶν τῆς ἀνατολικῆς κεραίας τοῦ ναοῦ, κατὰ τὰς πρὸς βορρᾶν καίνотон αὐτοῦ πλευράς καὶ ἐπί τῶν εἰκόνων τοῦ Ἁγ. Νικολάου, Ἁγ. Ἰωάννου τοῦ Προδρόμου καὶ Ἁγ.

«Αὐτόν μὲν λοιπόν τόν ναόν τῆς σωτηρίου Ἀναστάσεως ἀνήγειρεν ὁ βασιλεὺς (ὁ Μ. Κων/νος) ὡς ἀληθινόν μαρτύριον, ἀφοῦ τόν κατεστόλισεν ὀλόκληρον μέ πλουσίαν καὶ βασιλικὴν κατασκευὴν, διεκόσμησε δὲ αὐτόν μέ ἀνεκδιήγητα κάλλη πλείστων ὄσων ἀφιερωμάτων, ἀπό χρυσόν καὶ ἄργυρον καὶ πολυτελεῖς λίθους μέ διαφόρους ὕλας...».

(Ἱστορικοῦ Εὐσεβίου, εἰς τόν βίον Κων/νου Βασιλέως)

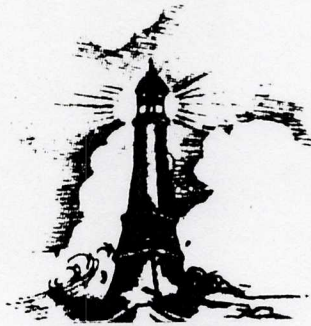
Πέτρου, ὑπάρχει πλῆθος χαραγμάτων καὶ ἐνθυμήσεων ὡς καὶ πλῆθος ἀπεικονίσεων ἰστιοφόρων πλοίων διαφόρων τύπων, τὰ ὅποια μαρτυροῦν περὶ τῶν ἀσχολιῶν μεγάλου μέρους τῶν κατοίκων καὶ περὶ τῆς θρησκευτικότητος τῶν ναυτιλλομένων:

«Μνήσθητι Κύριε τοῦ δούλου σου 1647»

«†αφμ' (1540) Μνήσθητι Κύριε τοῦ δούλου σου μετὰ τοῦ πλεομένου ἐν ἡμέρα κρίσεως».

«Μνήσθητι Κύριε τοῦ δούλου σου Νικολάου τοῦ Παπαστεφάνου αφκη (1528)» κ.ἄ.

Ἔτεροι τοιχογραφίαι ἐν τῷ Ἱ. Ναῶ εἶναι ἡ Ἀνάστασις τοῦ Λαζάρου, ὁ Ἁγ. Γεώργιος, αἱ εἰκόνες ἐπὶ τοῦ κτιστοῦ τέμπλου καὶ ἡ Πλατυτέρα εἰς τὴν κόγχην τοῦ ἱεροῦ Βήματος.



«... Ἐκκλησία εἶναι ὁ ἐπίγειος οὐρανός... ἐν Πατριάρχαις προτυπωθεῖσα, ἐν Ἀποστόλοις θεμελιωθεῖσα, ἐν Ἱεράρχαις κατακοσμηθεῖσα καὶ ἐν Μάρτυσι τελειωθεῖσα καὶ ἐν τοῖς ἀγίοις αὐτῶν λειψάνοις ἐνθρονισθεῖσα».

(Γερμανοῦ Κων/πόλεως, ἐκ τῆς Ἐκκλ. Ἱστορίας)

ΕΠΙΛΟΓΟΣ

Οί ιεροί οὔτοι ναοί τῆς Παληαχώρας, τοὺς ὁποίους καθ' ἕκαστον ἤδη ἐξετάσαμεν, ἀπετέλεσαν, κατὰ τοὺς παρελθόντας αἰῶνας, ἐν ταυτῷ τόπῳ προσευχῆς καὶ παλαί^{στρων} ἀσκητικῆν, ἐν ᾗ ἠγίασαν ὅσοι ἄνδρες καὶ γυναῖκες, καταφύγιον ἐκ τῶν πειρατικῶν ἐπιδρομῶν, ἀλλὰ καὶ κάστρα καὶ πεδία μαχῶν κατὰ τῶν ἀλλοφύλλων βαρβάρων, πολιτείαν ἀνθρωπίνην, κατοικουμένην ὑπὸ πλήθους ἀνθρώπων ἐν ἡέξε-
δηλώνετο ἡ καθημερινή ζωὴ τούτων εἰς ὅλας τῆς τάς πτυχάς.

Σήμερον ἡ εἰκὼν τῆς Πολιτείας ταύτης ἔχει ριζικῶς διαφοροποιηθῆ. Ἀπομονωμένη καὶ ἐρειπωμένη χρήζει ἀμέσου βοηθείας. Αἰσκιαί τῶν Ἰ. Ναῶν ποῦ «σουρίζουν» μέ τόν βορριά, ἐκπέμπουν φωνήν ἀπελπισίαξ, μίαν κραυγὴν ἀγωνιώδους ἐπικλήσεως εἰς βοήθειαν, ἡ ὁποία διασκορπίζεται εἰς ὀλόκληρον τὴν Αἴγιναν καὶ προσπαθεῖ εἰς μάτην νά φθάσῃ εἰς τὰ ὦτα τῶν ὑπευθύνων.

Ἡ Παληαχώρα κατῶρθωσε, χάρις εἰς τὴν ὑπομονήν, τόν ζῆλον καὶ τὴν εὐλάβειαν τῶν κατοίκων τῆς, νά ἐπιβιώσῃ μετὰ τὰς φοβερὰς ἐπιδρομὰς τῶν κουρσάρων, τῶν Σαρακηνῶν καὶ τῶν Βενετῶν, αἱ ὁποῖαι τὴν κατέστρεψαν ὀλοσχερῶς.

Σήμερον, εὐρισκόμενοι εἰς τό κατώφλι τοῦ 21ου αἰῶνος, ἄς μὴν ἐπιτρέψωμεν νά σθήσῃ ἡ ἱστορία δέκα καὶ πλέον αἰῶνων, ποῦ ὁ λόφος οὗτος τῆς Παληαχώρας μετέφερε μέχρι τῶν ἡμερῶν μας, μέ συνέπειαν καὶ εὐθύνην.

Ἄς βοηθήσωμεν ἅπαντες, ὁ καθείς μέ τόν τρόπον του, ὥστε ὁ χῶρος οὗτος νά γνωρίσῃ μίαν νέαν πνευματικὴν καὶ πολιτιστικὴν Ἀναγέννησιν.

Ἡ σύνταξις τοῦ παρόντος ἐστηρίχθη, ὡς ἐπὶ τό πολὺ, εἰς τὰς ἀξιολόγους μελέτας τῶν:

Κουλικούρδη Γ.-Ἀλεξίου Σπ., «Αἶγινα, ὁδηγὸς γιὰ τὴν ἱστορία καὶ τὰ μνημεῖα τῆς», ἀ.χ.

Μουτσοπούλου Ν., «Ἡ Παληαχώρα τῆς Αἰγίνης», Ἀθῆναι 1962.

Προκοπίου Ἄγγ., «Παληαχώρα ἢ νεκρὴ πολιτεία τοῦ Σαρωνικοῦ». Εἰς τὴν ἐφ. ΚΑΘΗΜΕΡΙΝΗ, *βιβλ. 1* ἐξ ἀριθμῶν,

Α'-ΣΤ' (3, 5, 6, 7, 10, 14 Σεπτεμβρίου 1961).

Αἱ ἀναφερόμεναι ἐπιγραφαὶ καὶ χαράγματα τῶν ἱερῶν ναῶν ἐμελετήθησαν ὑπὸ τοῦ Μιχ. Χαρ. Γκητάκου καὶ ἐδημοσιεύθησαν εἰς τὴν διατριβὴν του, «Ἀνέκδοτοι ἐπιγραφαὶ καὶ χαράγματα ἐκ βυζαντινῶν καὶ μεταβυζαντινῶν μνημείων τῆς Ἑλλάδος», Ἀθῆναι 1957.

Ἐνταῦθα παρατίθενται ὀρθογραφημέναι καὶ ἐνίοτε συμπληρωμέναι πρὸς διευκόλυνσιν τῶν ἀναγνωστῶν.

Τό ἱστορικόν τῆς ἀνακαινίσεως τοῦ Ἀγ. Στεφάνου ἐδιηγήθη μοι ἢ γιὰ μου Ἀθηνᾶ Σακελλίων τό γένος Χατζοπούλου, κόρη τοῦ Ἀγησιλάου Χατζοπούλου, ὡς ἤκουσεν αὐτὴν ἀφηγουμένην παρά τοῦ πατρός της.

Μνημονεύομεν ἐπίσης ἑτέρας μελέτας διὰ τὴν Παληαχώραν πρὸς χρῆσιν παντός ἐνδιαφερομένου.

Ἡρειώτου Π., «Ὁ χορὸς τῆς Λαμπρῆς ἰδίᾳ ἐν τῇ ἐν Αἰγίνῃ Παλαιᾷ Χώρα» Λαογραφία Η' (1921), 17-108.

Καλογεροπούλου Ν., «Ἡ περίφημος Παλαιοχώρα Αἰγίνης», Κήρυξ Αἰγίνης τεῦχ. 9 (1947) σ. 3 καὶ τεῦχ. 15 (1948), σ. 36 καὶ τεῦχ. 20 (1948), σ. 129.

Λάμπρου Σπ., «Ἡ Παλαιοχώρα τῆς Αἰγίνης» καὶ

Οἱ ἀρρωστίαι τῆς Παληαχώρας, Νέος ἑλληνομνήμων 20 (1926) σ. 565 καὶ 1 (1904) σ. 506.

Γ.Κ., «Παληαχώρα ἢ βυζαντινὴ νεκρόπολις τῆς Αἰγίνης», Ἱστορία εἰκονογραφημένη, (Δεκέμβριος), 162 (1981), σ. 103.